

**Program
hospodárskeho a sociálneho rozvoja obce
Vrbovce**





OBSAH

1. **Úvod**
 - 1.1. **Poslanie PHSR**
 - 1.2. **Základné údaje o obci**
 - 1.3. **Vymedzenie riešeného územia**
 - 1.4. **História obce**
 - 1.5. **Vízia**

2. **Ekonomické a sociálne východiská**
 - 2.1. **Prírodné zdroje**
 - 2.1.1. Charakteristika prírodného prostredia
 - 2.1.2. Odpadové hospodárstvo
 - 2.1.3. Ovzdušie a hluk
 - 2.2. **Ľudské zdroje**
 - 2.2.1. Demografické charakteristiky
 - 2.2.2. Vierovyznanie
 - 2.2.3. Národnostné zloženie
 - 2.2.4. Vzdelanie
 - 2.2.5. Kultúrno - spoločenský život
 - 2.3. **Materiálne zdroje**
 - 2.3.1. Technická infraštruktúra
 - 2.3.1.1. *Doprava a dopravné vzťahy*
 - 2.3.1.2. *Vodovodná a kanalizačná sieť*
 - 2.3.1.3. *Energetika, plyn a telekomunikácie*
 - 2.3.2. Sociálna infraštruktúra
 - 2.3.3. Zdravotná infraštruktúra
 - 2.3.4. Kultúrna infraštruktúra
 - 2.3.5. Školská infraštruktúra
 - 2.3.6. Domový a bytový fond
 - 2.3.7. Infraštruktúra voľného času
 - 2.3.8. Ostatná infraštruktúra
 - 2.4. **Ekonomické zdroje**
 - 2.4.1. Ekonomická štruktúra obyvateľstva
 - 2.4.2. Podnikateľská sféra
 - 2.4.3. Nezamestnanosť
 - 2.5. **SWOT analýza**
 - 2.5.1. Príroda, ochrana životného prostredia
 - 2.5.2. Ľudské zdroje, zamestnanosť, podnikateľské prostredie
 - 2.5.3. Školstvo, sociálne veci, sociálny priestor
 - 2.5.4. Služby, cestovný ruch a kultúra
 - 2.5.5. Doprava a technická vybavenosť
 - 2.6. **Analýza problémov**





- 3. Stanovenie strategických cieľov**
- 4. Finančný plán**
- 5. Zabezpečenie realizácie**
 - 5.1. Inštitucionálne a organizačné zabezpečenie**
 - 5.2. Monitorovanie a hodnotenie**
 - 5.3. Harmonogram realizácie**
- 6. Záver**
Zoznam tabuliek a grafov
Zdroje informácií





1. ÚVOD

1.1. Poslanie PHSR

V súlade so zmenou prístupu k plánovaniu aktivít na dosahovanie cieľov zameraných na riešenie aktuálnych potrieb obyvateľov jednotlivých obcí, predstavitelia obcí postupne pochopili zmysel zakladania partnerstiev na miestnej úrovni a aktívne zapojenie obyvateľov do diania v obci. Tento postup je správny z dôvodu rešpektovania požiadaviek obyvateľov a rôznych záujmových skupín v obci, čo má smerovať k celkovému zvyšovaniu kvality života na vidieku a zabezpečeniu aktivít na udržanie života v obci a to nielen po stránke materiálnej vybavenosti, ale aj spoločenskej a kultúrnej. K naplneniu naplánovaných akcií je potrebné vytvoriť hierarchiu potrieb v obci, aby manažment obce a realizátori jednotlivých aktivít presne vymedzili svoje úlohy v naplnení cieľov a zadali osobnú zodpovednosť za uskutočnenie aktivít. K stanoveniu istého poradia akcií je nutné vytvoriť Program hospodárskeho a sociálneho rozvoja obce, ktorý určí problémy a riešenie cez určenie cieľov, ku ktorým tento program priradí aktivity na ich naplnenie. Tento program by mal určiť stratégiu smerovania obce a naplnenie čiastkových monitorovaných cieľov by malo dať záruku správneho smerovania rozvoja v obci. Program hospodárskeho a sociálneho rozvoja obce je spracovaný v zmysle Zákona NR č.503/2001 Z. z. o podpore regionálneho rozvoja, v súlade s §10 Zákona o podpore regionálneho rozvoja obsahuje najmä :

- analýzu hospodárskeho rozvoja a sociálneho rozvoja obce, hlavné smery jeho vývoja, ustanovenie cieľov a prvoradých potrieb,
- úlohy a prvoradé potreby v rozvoji technickej infraštruktúry, sociálnej infraštruktúry a v ďalších oblastiach podľa §3 ods. 2 Zákona o podpore regionálneho rozvoja
- návrh finančného a administratívneho zabezpečenia.

Program hospodárskeho a sociálneho rozvoja obce Vrbovce je rozvojovým dokumentom vypracovaným pre obdobie rokov 2007 - 2013, ktorého cieľom bude prispievať k vyváženému sociálno - ekonomickému rozvoju obce.

Existuje niekoľko dôvodov pre spracovanie Programu hospodárskeho a sociálneho rozvoja - vypracovanie Programu hospodárskeho a sociálneho rozvoja je





pre obce povinné, ukladá ho legislatívny rámec stanovený Zákonom č. 503/2001 o podpore regionálneho rozvoja

- PHSR je nevyhnutným formálnym dokumentom, ktorý slúži ako podklad pre žiadosti o čerpanie finančných prostriedkov zo štrukturálnych fondov EÚ a iných zdrojov na základe spracovaných projektov

- Program hospodárskeho a sociálneho rozvoja obce je jeden z dôležitých nástrojov na činnosť usmerňovania a koordinácie konkrétnych projektov

- Program hospodárskeho a sociálneho rozvoja obce sa po odsúhlasení obecným zastupiteľstvom stáva hlavným strategickým plánovacím dokumentom obce, pretože integruje záujmy, zámery a zdroje všetkých, ktorí na danom území žijú, prípadne vyvíjajú akúkoľvek činnosť.

Obec Vrbovce je členom Kopaničiarskeho regiónu Veľká Javorina - Bradlo. Kopaničiarsky región Veľká Javorina - Bradlo zahŕňa v širšom zmysle prechodnú oblasť medzi Záhorím na jednej strane a Považím na druhej strane.

V užšom zmysle ako záujmové združenie právnických osôb leží z väčšej časti na území okresu Myjava a z časti na území okresu Nové Mesto nad Váhom. Zakladajúcimi členmi sú 3 obce so štatútom mesta: Stará Turá, Myjava, Brezová pod Bradlom, ktoré sú súčasne priemyselnými, obchodnými a kultúrnymi strediskami územia a 20 ďalších obcí: Brestovec, Bukovec, Bzince pod Javorinou, Hrachovište, Hrašné, Chvojnica, Jablonka, Košariská, Krajný, Lubina, Podkylava, Polianka, Poriadie, Prieasné, Rudník, Stará Myjava, Vrbovce, Višňové, Vaďovce, Kostolné.

V rámci kopaničiarskeho regiónu Veľká Javorina - Bradlo sa vyprofilovalo Združenie obcí Subregión Pod Bradlom, ktoré založili dňa 11.4.2007 sedem obcí, a to mesto Brezová pod Bradlom a obce Bukovec, Košariská, Podkylava, Polianka, Prieasné, Vrbovce a Chvojnica.

Na základe ustanovení Zákona č. 503/2001 o podpore regionálneho rozvoja má každá obec povinnosť mať vypracovaný Program hospodárskeho a sociálneho rozvoja. Tento program je nielen povinnou prílohou k žiadostiam o poskytnutie finančných prostriedkov z fondov EÚ, prípadne iných zdrojov, jeho hlavnou úlohou je poskytnúť obci podklad pre plánovanie a realizáciu rozvojových aktivít postavený na základe dôkladnej analýzy situácie, v ktorej sa obec nachádza, zdrojov, ktoré má k dispozícii a požiadaviek obyvateľov na zvyšovanie kvality života v obci.





1.2. Základné údaje o obci

Názov obce:	Vrbovce
Okres:	Myjava
Vyšší územný celok:	Trenčiansky
Meno starostu:	Ing. Samuel Redecha
Poštová adresa OcÚ:	Vrbovce, 906 06
Telefón:	032/6283211
Fax:	032/6283229
e-mail:	vrbovce.urad@vrbovce.sk
Počet obyvateľov:	1530
Celková výmera	5 152 ha



Spádovosť obce (1.1.2007)





Sídlo matričného úradu:	Vrbovce
Sídlo pracoviska daňového úradu:	Myjava
Sídlo pracoviska Obvodného oddelenia policajného zboru:	Myjava
Sídlo Okresného súdu:	Nové Mesto nad Váhom Senica
Sídlo Okresného riaditeľstva Hasičského a záchranného zboru:	Nové Mesto nad Váhom
Sídlo pracoviska obvodného úradu:	Myjava
Sídlo pracoviska Úradu práce, sociálnych vecí a rodiny:	Myjava
Sídlo pracoviska Obvodného úradu životného prostredia:	Myjava

1.3. Vymedzenie riešeného územia

Obec Vrbovce sa nachádza v západnej časti Slovenskej republiky (ďalej SR), na Slovensko – Moravskom pomedzí, leží na úpätí Bielych Karpát. Od západu je ohraničené Žalostinskou vrchovinou, od severu Javorinskou hornatinou, od východu Myjavskou pahorkatinou a od juhu je chránené tzv. Brančskými bradlami.

Charakteristickou črtou krajiny tvorby Vrbovciac a ich okolia je kopaničiarske osídlenie, ktoré začalo okolo 16. storočia. Pestrá mozaika lesov, lúk, pasienkov a hájnikov s rozptýlenými ľudskými obydliami vytvára krásny krajinný celok. Významnú úlohu plní Javornické sedlo / 360 m/ - komunikačná cestná i železničná spojica s Moravou.

Vrbovčiansky chotár rozdeľuje potok Teplica /Vrbovčianka, Malina/, ktorý pramení pod Javornickým sedlom a preteká stredom obce smerom k obci Sobotište a končí v Kunovskej priehrade. Po ceste má z oboch strán veľa prítokov. Vrbovce od severu susedia s obcami Javorník, Hrubá Vrbka, Tvarožná Lhota a Kuželov – Česká republika, severovýchodne s obcou Brestovec, východne s Turou Lúkou, južne s obcou Sobotište a najdlhšiu hranicu majú s obcou Chvojníca, ktorá vznikla oddelením sa od Vrbovciac v roku 1957.





1.4. Histórie obce

Prvá písomná zmienka o obci Vrbovce sa nachádza v darovacej listine zo 16.júna 1394. Kráľ Žigmund daroval hrad Branč a príslušné obce svojmu prívržencovi Ctiborovi zo Ctiboríc. Latinský text darovacej listiny uvádza názov „Vrbowich“ /Vrbovce/. Originál je uložený v Zbierke stredovekých listín v Krajinskom archíve v Budapešti pod číslom D164736. Po porážke J.Jiskru z Brandýsa a bratříkov sa pravdepodobne niektorí usadili i v obci Vrbovce, o čom svedčia názvy priezvisk ako napríklad Váňa, Mareček, Sukup, Vítek, Sládek a pod. V 16.storočí bola vo Vrbovcích zriadená tridsiatková stanica, čo posilnilo ich dosídľovací proces. V roku 1590 si obyvatelia Vrbovíc postavili kostol v renesančnom slohu. V polovici 18.storočia mali Vrbovce 782 rodín /domácností/, z toho 421 bývalo v mestečku a 361 na kopaniciach. V roku 1757 vznikol vo Vrbovcích požiar, zhorela veľká časť obce i s kostolom.

V júli 1810 získala obec oprávnenie poriadať miestne potravinové trhy – každý pondelok a okrem tohto šesťkrát do roka veľké výročné trhy s remeselníckym spotrebným tovarom a dobytkom. V roku 1810 boli povýšené Vrbovce na „Mestečko“ a zároveň bol schválený a zavedený nový erb s vyobrazením vrbového stromu na štíte ovenčenom ružami. Mestské pečatidlo malo v strede uvedený erb s maďarským nápisom - Pečať mestečka Vrbovce 1810. V tejto dobe hlavné ťažisko rozvoja bolo orientované na poľnohospodárstvo. V rokoch 1840 – 1847 sa vo Vrbovcích rozvíja veľmi čulý kultúrno - spoločenský život. Významnú úlohu v pestovaní národnej hrdosti plnilo i ochotnícke divadlo. Vrbovčania vystupovali so svojimi divadelnými hrami i v okolitých obciach. 19.marca 1845 bol na Vrbovcích ako druhý po Sobotišti ustanovený o druhej hodine popoludní „Gazdovský spolok“, ktorý viedol kaplán Daniel Bôrik a učiteľ Dušan Kulíšek.

Prvá svetová vojna 1914 – 1918 - 26.júna 1914 bola vyhlásená mobilizácia. Vojenská branná povinnosť sa vzťahovala na mužov vo veku od 18 do 50 rokov. 4 vojnové roky boli pre obec veľmi tvrdé. Chudoba a roľníci trpeli. Mnohí odporcovia režimu boli posielaní do pracovných táborov. V prvej svetovej vojne padlo 124 občanov. V roku 1918 boli odobraté zvony. Prvé správy o zániku Rakúsko - Uhorska sa občania dozvedeli až 2.novembra 1918 od vojakov vracajúcich sa z frontu. Odpor k bývalému režimu ako aj útlak a úžerníctvo niektorých občanov po dobu vojny vyvolal inak u pokojného obyvateľstva aroganciu, násilie a ničenie majetku. Došlo k rabovaniu





obchodov, rozkrádaniu a rozbíjaníu majetku škôl, poštového a obecného úradu. Po prvej svetovej vojne ľud v obci živoril. Nastala druhá vystaňovalecká vlna hlavne do USA.

Historické stavby v obci

Prvý vrbovčiansky kostol bol údajne postavený z dreva v Branke v r. 1460. Postavili ho potomkovia českých husitských vystaňovalcov. Tento neskoršie zhorel. V roku 1590 bol vybudovaný murovaný kostol v renesančnom slohu. Bola to jednoloďová stavba s polygonálnym presbytériom a predstavenou vežou. Zaklenutý bol valcovou klenbou s lunetami a zvonku spevnený operákmi. Zároveň vznikla v obci i fara a farská škola. Nakoľko vtedajší predstavitelia Brančského panstva Nyariovci sympatizovali s reformáciou, nová farnosť mala protestantský charakter. V roku 1606 vznikla v obci oficiálne miestna evanjelická cirkev. Po roku 1670 nastalo v Uhorsku obdobie prenasledovania evanjelikov násilným odoberaním kostolov a rekatolizáciou obyvateľstva. Preto v roku 1672 odňali evanjelikom kostol a do obce bol dosadený katolícky kňaz. Evanjelický farár musel odísť do vyhnanstva do Nemecka. Začiatkom 18.storočia dochádza znovu k obnoveniu evanjelickej farnosti. Na príkaz vrchnosti však evanjelici v r. 1734 museli znovu odovzdať kostol katolíckej cirkvi. V roku 1757 zhorela časť obce i s kostolom. Katolícka cirkev potom kostol na námestí znova opravila. Od roku 1672 je trvale majetkom rímsko-katolíckej cirkvi. Na základe tolerančného patentu z r. 1781 sa rozhodli evanjelici vybudovať nový kostol, ale zatiaľ bez veže. V roku 1783 bola znovu v obci zriadená samostatná evanjelická cirkev. Dňa 24.apríla 1784 boli vytýčené základy kostola a v tomto roku bol i postavený. V rokoch 1834-1839 bol kostol rozšírený, vyzdobený a pristavená i veža. Pri sčítaní ľudu v r. 1897 žilo vo Vrbovciach 3 472 evanjelikov, 227 katolíkov a 218 židov. Preto o náboženské potreby v obci sa starali evanjelický i katolícky farár a židovský rabín. O kultúru a vzdelanie mládeže zasa učiteľia v evanjelickej, katolíckej a židovskej škole. Pôvodne pri kostole na námestí bol i cintorín. Židia mimo školy si postavili i synagógu a vlastný cintorín popri dnešnom ovocnom sade v Hrabine. Synagóga bola po roku 1990 prebudovaná na pekáreň. Pozitívnou črtou celého vývoja cirkvi v obci bola vysoká tolerancia občanov rôzneho vierovyznania. Pred 1.svetovou vojnou i po nej významnú úlohu v národnooslobodzovacom úsilí, ale i v oblasti vzdelanosti, plnil v obci rímskokatolícky farár E. Šandorfí, ktorý ako ľudový liečiteľ pomáhal bez ohľadu na vierovyznanie, najmä





chudobnejším občanom. V roku 1937 bola i za aktívnej pomoci rodákov z Vrbovíc žijúcich v USA začatá stavba Leškovho evanjelického kultúrneho domu. Bol uvedený do prevádzky v r. 1940.

1.5. VÍZIA

Vízia bude doplnená na základe spracovania strategickkej časti dokumentu.

2. Ekonomické a sociálne východiská

2.1. Prírodné zdroje

2.1.1. Charakteristika prírodného prostredia

Geomorfologické a geologické podmienky

Katastrálne územie obce Vrbovce sa nachádza na úpätí Bielych Karpát. Tvorí ho prevažne Žalostinská vrchovina, od severovýchodu ho delí Liešťanský potok, ďalej je ohraničený Myjavskou pahorkatinou a z južnej strany Brančskými bradlami. Geologickú stavbu charakterizujú flyšové sedimenty, ktoré sa vyvrásnili koncom starších treťohôr /paleogenu/ a sú typickým rytmickým striedaním ílovcov, vápenatých pieskovcov a hnedých pôd. Pastierskou a poľnohospodárskou kolonizáciou pôvodne zalesneného terénu sa vytvorila v chotári pestrá mozaika lúk a pasienkov kombinovaná po rekultivácii s ornou pôdou a tiež rôznymi zalesnenými časťami roklín, jarkov a úvozov. Z lesných ekosystémov zostali nepravidelné systémy bučín, dubín a hrabín. Len ojedinele sa vyskytuje výsadba ihličnanov. Na severozápadnej strane hraničí náš chotár s chránenou krajinnou oblasťou „Biele Karpaty“, konkrétne s Čertoryjami na Morave. Zvlnený kopcovitý terén s hladkými návršiami a množstvom potôčkov a jarkov vytvára podmienky pre bohatý rozvoj flóry /rastlinných druhov/ i fauny /živočíšnych druhov/. Preto bola značná časť chotára zaradená do CHKO Biele Karpaty. I mimo nej sa však nachádza veľa druhov chránených rastlín a živočíchov. Z geomorfologického hľadiska sa kataster obce Vrbovce nachádza v provincii Západné Karpaty a v oblasti Slovensko-





moravské Karpaty. Najväčšiu časť územia zaberajú Biele Karpaty, oddiel Žalostinská vrchovina. Charakter územia je pahorkatinný - vrchovinný. Z geologického hľadiska riešené územie tvorí štruktúra vonkajšieho flyšu a štruktúra bradlového pásma. Štruktúra vonkajšieho flyšu v Myjavskej pahorkatine je tvorená vápnitým pieskovcom, ktorý prevláda nad nevápnitými ílovcami. Bradlové pásmo predstavuje komplikovanú geologickú štruktúru, ktorá prechádza cez celú Myjavskú pahorkatinu i okrajom Bielych Karpát. Je tvorené vrstvami stredne odolných vápencov, ktoré tvoria vlastné bradlá a stredne až málo odolnými zlepenčovo-flyšovo-slienitými súvrstvami bradlového obalu.

Ústredné vysoké partie pohoria Biele Karpaty sú budované relatívne odolnejšími pieskovicami zachovanými v synklinálach. Typické sú široké, ploché chrbty, ktoré predstavujú ostatky sarmatopanónskej rovne. Reliéf je výrazného vrchovinového rázu a vznikol eróznym rozčlenením megaantiklinály. Nadmorská výška v strede obce je 317 m n. m., v chotári 300 - 621 m n. m. Silne svažité reliéf je príčinou silnej erózie, ktorá veľmi nepriaznivo ovplyvnila vývoj pôd, najmä od obdobia rozsiahlejšieho odlesnenia.

Podstatná časť územia je pokrytá zvetralinovými plášťami a kvartérnymi sedimentmi. Zvetralinové plášte pokrývajú ploché vrcholy a chrbty Myjavskej pahorkatiny ako aj Bielych Karpát. Stráne sú pokryté deluviálnymi sedimentmi soliflukčno - splachového pôvodu. Na dne dolín rieky uložili fluvialne sedimenty tvorené prevažne štrkopieskami a povodňovými kalmi, na niektorých miestach aj fluvialnými vápencami.

Klimatické pomery a hydrologické pomery

Hlavným diferenciačným faktorom, ktorý ovplyvňuje ráz počasia územia je reliéf, a to predovšetkým svojou vertikálnou členitosťou.

Podľa členenia na klimatické typy sú Biele Karpaty – mierne teplá oblasť, charakteristická počtom letných dní pod 50 a priemernou teplotou v júli nad 16°C, s priemernou teplotou v januári nad -3°C a nadmorskou výškou územia nad 500 m.

Podľa členenia na klimatickogeografické typy začleňujeme územie obce do typu horskej klímy – subtyp mierne teplá, pre ktorý je charakteristická malá inverzia teplôt, vlhká až veľmi vlhká klíma. Je indikovaná priemernými januárovými teplotami -3,5 až –





6°C, júlovými 17 až 17,5°C, ročná amplitúda je 21 – 23°C, ročný úhrn zrážok dosahuje 650 – 850 mm.

Najdaždivejšími mesiacmi v roku bývajú zvyčajne letné mesiace – jún, august, niekedy máj. Najmenej zrážok spadne v zime – január, február. Priemerný počet dní so snehovou pokrývkou 1 cm a viac je 70,6 dňa. Prevláda tu severné až severozápadné prúdenie vetrov. Priemerná maximálna rýchlosť vetrov dosahuje 1,6 – 2,6 m/s

Geologická stavba územia neposkytuje dobré podmienky pre infiltráciu zrážkových a povrchových vôd do podložia. Celá oblasť riešeného územia je chudobná na zásoby podzemných vôd. Na území Bielych Karpát sú podzemné vody viazané na pieskovce a zlepenice, ktoré mávajú priepustnosť pórovo - puklinovú až pórovo-vrstevnatú. Podzemné vody z nich vytekajú vo forme malých vrstevnatých alebo puklinových prameňov. Dajú sa využiť len na lokálne zásobovanie vodou. Kvalita podzemných vôd v pohoriach je pomerne dobrá a vhodná aj na pitie bez predbežnej úpravy. Kvalita ostatných podzemných vôd je variabilná a vo väčšine prípadov ju treba upravovať

Pedologické pomery

V katastri obce sa z pôdných typov nachádzajú hlavne rendziny a kambizeme, nazývané i hnedé lesné pôdy.

Na ostrovoch karbonatických materských hornín v oblasti bradlového pásma sa utvorili rendziny až pararendziny ako pôdy zásaditej reakcie, bez posunu karbonátov a koloidov v pôdnom roztoku. Pôdotvorné substráty predstavujú vápence, slieňovce, vápenaté bridlice, pieskovce, sliene. Hlavný pedogenetický proces je mačínový, čo znamená hromadenie a fixáciu biogénnych látok, intenzívnu bioakumuláciu na karbonátových horninách. Táto skupina pôd sa intenzívne využíva na poľnohospodárske účely, okrem lokálne sa vyskytujú strmších strání, ktoré sú vhodné iba na lúky či les.

Na hladko modelovanom reliéfe nižších a vyšších vrchovín, resp. hornatín sa na podložných vápnených pieskovcoch, ílovcoch a zlepencoch v miestach s hrubšou vrstvou zvetralín vytvorili kambizeme typické, na plytších zvetralinách kambizeme zvyšovo karbonátové. Vývoj týchto pôd prebiehal pod lesným porastom v nasledujúcom slede: od primitívnych rendzinov (mačínových pôd), cez rendziny a rendziny hnedé až ku





kambizemiam. Kambizeme, vyskytujúce sa v chotári, sa vyznačujú vnútro pôdnym zvetrávaním bez zjavného pohybu pôdných koloidov z vrchnej časti pôdy do hĺbky profilu. Na ílovitejších vrstvách zvetralín sa utvorili pseudogleje. Pôdy tejto skupiny sú do veľkej miery využívané poľnohospodársky. Plytšie pôdy, vyskytujúce sa najmä na stráňach, sú vhodné na lúky a les.

V dnách dolín sa na aluviálnych náplavoch rieky Teplice sa vytvorili fluvizeme. Vznikli na širších nivách, nenarušovanými záplavami a s malými výkyvmi hladiny podzemnej vody.

Najrozšírenejším pôdnym druhom je ílovito-hlinitá pôda, ktorá vystupuje v Bielych Karpatoch. Tieto pôdy sa obvykle vyskytujú na vápencoch, slieňoch a flyšových bridliciach.

Rastlinstvo a živočíšstvo

Územie bolo v období pred zásahom človeka do prírody lesnaté. V nivách riek a potokov boli rozšírené lužné lesy zložené z vrúb, topoľov a jelší. Ďalej od potokov sa nachádzali v takýchto lesoch i niektoré iné dreviny ako napríklad brest, hrab, dub, jaseň a tvorili akýsi prechod medzi pravými lužnými lesmi a lesmi mimo riek a potokov. K deštrukcii lesov došlo v období kopaničiarskej kolonizácie v 16. storočí. Došlo k vyklčovaniu lesov v dôsledku nedostatku poľnohospodárskej pôdy. Takže lesy sa zväčša zachovali len vo vyšších polohách obce v Bielych Karpatoch. Ide o dubovo-hrabové lesy karpatské a bukové kvetnaté lesy.

Podľa fyto geografického členenia sa územie okresu zaraďuje do oblasti západokarpatskej flóry do odvodu predkarpatskej flóry. Kvetnaté lúky patria dodnes k typickým javom vegetácie v okolí Vrbovíc. V minulom období však došlo vplyvom extenzívneho hospodárenia, častého hnojenia lúčnych porastov k nežiaducim zmenám a postupnému zániku mnohých vzácných rastlín v takýchto lokalitách. V súčasnosti sa postupne objavujú znovu niektoré druhy. Rozpadom poľnohospodárskeho družstva a neudržovaním lúk dochádza k ich zarastaniu náletovými drevinami a tým i k ich postupnému nežiaducemu zalesneniu. V chotári v prvých jarných mesiacoch sú lúky posiate prvosienkou jarnou /*Primula veris*/. V okolí lesov sa v hojnom počte nachádza pľúcnik mäkký /*Pulmonaria mollis*/. Rozkvitajú prvé orchidey, vstavač obyčajný /*Orchis mario*/, ďalej vstavač vojenský /*Orchis militaris*/ a ďalšie. V hojnom počte sa vyskytuje





ďatelina horská /*Trifolium montanum*/, na mokradiach podbeľ, páperník, záružlie, na Ostrom vrchu možno ešte objaviť kavyl tenkolistý / *Stipa tirsia* / i ostricu nízku /*Carex humilis*/. Ťažisko ochrany tunajšej prírody spočíva najmä v zachovaní unikátnych bielokarpatských lúk, ktorých bohatstvo terrestrických orchideí má význam i zo stredoeurópskeho hľadiska. Preto mimo vyčleneného CHKO Biele Karpaty sa nachádza na území chotára Vrbovciac niekoľko maloplošných chránených území, ktoré sú zaradené do kategórie prírodných pamiatok.

Podľa pôvodu je zloženie živočíšstva pestré. Hoci sa vyznačuje schopnosťou pohybu, predsa je závislé od svojho životného prostredia. Z prírodných podmienok má najväčšiu väzbu na rastlinstvo, poskytujúce obživu, úkryt i bydlisko. Podľa prostredia môžeme v študovanom území rozlíšiť živočíšne spoločenstvá lesov, polí a lúk, intravilánov, vŕd a ich brehov. Živočíšne spoločenstvá lesov možno zúžiť na spoločenstvá listnatých lesov, pretože v ihličnatých lesoch sa typické živočíšne spoločenstvá nevyvinuli. Fauna Vrbovciac je tiež veľmi pestrá. Zatiaľ mimo čmeľov a ôs je málo preskúmaná. Veľmi početne sú tu zastúpené chrobáky a motýle. V dedine mimo hlavného potoka Teplice /Vrbovčianky / je veľa prítokov. Nad bývalým poľnohospodárskym dvorom sa nachádza malá vodná nádrž zarybnená kaprom a amurom. V prítokoch sa vyskytujú i raky. V chotári sa nachádza i väčšie množstvo vtákov. Sú to napríklad ďateľ veľký / *Dendrocopos major*/, škorec obyčajný / *Sturnus vulgaris*/, sýkorka veľká / *Parna major*/, kukučka obyčajná / *Cuculus canoros*/, žlna zelená / *Picus viridis*/ a ďalšie. Dominantou je pre obec bocian biely / *Ciconia coconia*/, ktorý tu hniezdi už asi 20 rokov. Na vodnej nádrži, na potoku Vrbovčianke i na prítokoch sa vyskytuje volavka popolavá / *Ardea cinerea*/ a veľa divokých kačíc, ktoré tu hniezdia a vyvádzajú mláďatá. Z cicavcov sa na brehoch potoka nachádza ondatra a potkan vodný. Mimo to sa v chotári nachádza v súčasnosti dostatok poľovnej zveri.

V listnatých lesoch sú nápadné najmä veľké cicavce ako jeleň, daniel, srnec hôrny, sviňa divá a ďalšie. Z vtáctva je to ďateľ veľký a prostredný, pinka, kukučka a iné. Poľné hôrky, remízky a im podobné formy sú veľmi časté na Myjavskej pahorkatine. Sú útočiskom mnohých druhov vtáctva. Sú to niektoré dravce - myšiak hôrny, sokol lastovičiar a sokol myšiak. Veľa je druhov živiacich sa semenami tráv a hmyzom: bažant obyčajný, sýkorka veľká a belasá, vrabec poľný a iné. Pre spoločenstvo polí a lúk sú charakteristické hlodavce: hraboš poľný, syseľ obyčajný, zajac poľný. Z vtákov sú typické prepelica poľná, jarabica poľná.





Zvláštny biotop predstavujú vodné toky a nádrže a zamokrené časti lúk. Z rýb žijú v potoku najmä pstruhy. Okraje vodných plôch a močiarov pútajú na seba obojživelníkov, napr. skokan zelený, mlok obyčajný. Z vtákov tu môžeme vidieť kačicu divú, bociana bieleho.

V obci je aktívne poľovné združenie. Z lovnej zveri najpočetnejšia je srnčia zver, ktorú v zimnom období možno vidieť i 30 až 50 kusov v čriede. Ďalej sa tu vyskytuje jelenia zver i keď menej početná. V pohraničných lesoch s Moravou sa nachádza aj daniel a v menšom počte i muflón. V celom revíre je pomerne početný diviak. V menších počtoch sa nachádza v revíre líška a bažant, ojedinele i jazvec. Postupne sa rozmnožuje i zajac a prepelica. Z dravcov je najpočetnejšia kaňa – myšiak

Poloha, geologická stavba, geografická štruktúra, klimatické, pôdne, biotické a abiotické činitele sú ľudskou činnosťou viac – menej neovplyvniteľné.

Prírodné pomery svojim dlhodobým pôsobením, podmienili vznik adaptačných mechanizmov krajiny, na rozdiel od pôsobenia faktorov podmienených ľudskou činnosťou sú krátkodobé, nárazové a synergické, bez času na prispôbovanie sa zmenám. Antropogénna činnosť najviac ovplyvňuje kvalitu životného prostredia. Neustále sa vykonávajú činnosti bez opatrení pre udržanie kvality životného prostredia, o čom svedčia ukazovatele stavu zložiek ŽP.

Podľa zákona č. 543/2002 Z. z. o ochrane prírody a krajiny v znení neskorších predpisov sa v obci nachádzajú osobitne chránené územia.

Nachádza sa tu chránená krajinná oblasť Biele Karpaty. Pre toto územie platí druhý stupeň ochrany podľa zákona.

Medzi chránené územia patrí:

- Prírodná pamiatka Bučkova jama- platí štvrtý stupeň, cieľom je zachovať veľkú biodiverzitu územia zachovaním celej sukcesnej katéty – od kosených lúk, kroviská, lemy, lesné ostrovčeky až po vyspelý výberkový les
- Prírodná pamiatka Kožíkov vrch- platí štvrtý stupeň, pamiatka bola vyhlásená na ochranu nehnojených stoklasových lúk s výskytom vstavačovitých rastlín. Je nutné zabrániť sukcesii a zmenšovaniu druhovej pestrosti. Pre splnenie poslania územia je potrebné zabezpečiť ďalší výskum, hlavne fauny bezstavovcov a sledovať populačnú dynamiku ohrozených druhov rastlín





- Prírodná pamiatka Malejov- platí štvrtý stupeň , bola vyhlásená na ochranu nehnojených lúk s výskytom vstavačovitých rastlín, mäkkýšov a teplomilného hmyzu. Nutné je zabrániť sukcesii a zmenšovaniu druhovej pestrosti.
- Prírodná pamiatka Štefanová- platí štvrtý stupeň, bola vyhlásená na ochranu zvyšku lúk masívu Žalostinej na zosuvnom podklade s výskytom vzácných druhov rastlín a živočíchov. Výskyt mnohých druhov čeľade vstavačovitých. Cieľom ochrany je i držať pestré spoločenstvo organizmov jednodusných lúk a úhorov a zabrániť sukcesným zmenám a znehodnoteniu územia.

Na území obce sú navrhnuté genofondovo významné lokality:

- U Blanárov- zvyšky mezolitných lúk ostrého vrchu, na väčšine plochy sú však už lúčne úhory zarastajúce drevinami.
- Mechnácky háj- zachované lesné spoločenstvá, prilbicové bučiny
- Vývoz- kosené sady v bylinnom poschodí, stoklasové porasty s bohatým výskytom ohrozených druhov
- Čertoryje- zosuvné územie s lesmi s relatívne prirodzeným druhovým zložením, druhovo pestrými, mezofilnými, lúčnymi porastmi a kosenými sadmi
- Bučkova jama- pestrý komplex biotopov- kvetnaté, druhovo pestré mezofilné lúky s výskytom väčšieho počtu ohrozených druhov rastlín, lúčne úhory, sukcesné štádiá zarastania drevinami, lesné porasty.
- Janišáci- kosené sady a lúky s pestrými spoločenstvami mezofilných lúk a značným zastúpením teplomilných prvkov, výskyt ohrozených druhov rastlín. Významná lokalita blanokrídlovcov
- Paseky- prirodzené, druhovo bohaté mezofilné, lúčne spoločenstvá s výskytom vysokého počtu ohrozených druhov rastlín. Významná lokalita blanokrídlovcov a motýľov.
- Rúbane- polo prirodzené lúky, pestré zloženie, výskyt ohrozených druhov. Mimo lesná drevinná vegetácia i lesné porasty s mimoriadnym pestrým zastúpením druhov dubov.
- Hrabina- kosené sady s druhovo bohatým bylinným poschodím s teplomilnými druhmi, na nive potoka porasty vlhkomilných druhov bylín
- Háj- staršie, dobre vyvinuté porasty dubových lesov s prirodzeným zložením.





- Údolie Vesného potoka- rozsiahly komplex lesov, lesíkov, druhovo pestrých lúk, lúčnych sadov i lúčnych úhorov s výskytom ohrozených druhov rastlín, významné z hľadiska blanokrídlovcov a motýľov.
- U Chodúru - zachovaný vodný tok s dobrými brehovými porastmi, nívne lúky s výskytom ohrozených druhov rastlín.
- Pecková- rozsiahle porasty mezofilných lúk, druhovo bohaté aj snehomilné spoločenstvá na alkalickom podklade. Výskyt ohrozených druhov rastlín i druhov zo skupiny čmeľovitých.
- Kršlica- kosené sady s prirodzeným zložením mezofilných lúk.
- Kožíkov vrch- zvyšok mezofilných, druhovo bohatých lúk s výskytom ohrozených druhov rastlín. Významná lokalita blanokrídlovcov.

Na území obce sú navrhnuté prvky ÚSES:

- biocentrá regionálneho významu: - Žalostiná - biocentrum v oblasti kopaničiarskeho významu s dobre vyvinutými typickými biotopmi tohto územia. Prevažujú druhovo bohaté, kvetnaté, kosené lúky s vysokým výskytom počtu ohrozených druhov rastlín. Na pestré bylinné spoločenstvá sú naviazané cenné spoločenstvá bezstavovcov, najmä hmyzu. Jadrami biocentra sú Bučkova jama, Štefanová a Paseky.
- Biokoridory regionálneho významu: - biokoridor Teplice – zachovaný prirodzený brehový porast vodného toku.

Okrem toho sa na území obce nachádza typ osobitného územia ochrany (Special Areas of Conservation, SAC v rámci NATURY 2000:

- územie európskeho významu – Žalostiná - , kde platí druhý stupeň ochrany, územie je navrhované z dôvodu ochrany biotopov európskeho významu : bukové a jedľové kvetnaté lesy, slatiny s vysokým výskytom báz, penovcové prameniská, nížinné a podhorské kosné lúky, suchomilné travinobylinné a krovinaté porasty na vápnitom podloží.





Najtypickejšou vegetáciou sú kvetnaté lúky. Zo zriedkavejších predstaviteľov flóry si zrejme najväčšiu pozornosť zasluhujú druhy z čeľade vstavačovitých. V chránených územiach sa nachádza minimálne 40 rastlinných druhov uvedených v zozname uhynutých, endemických a ohrozených taxónov. Z orchideí sa v regióne vyskytuje asi 20 druhov. Výskum živočíšnych druhov nebol uskutočnený. Na území sa vyskytuje viacero chránených druhov hmyzu- vážky, chrobáky, motýle. Z obojživelníkov – salamandra škvrnitá, mlok obyčajný, z plazov- jašterica živorodá.

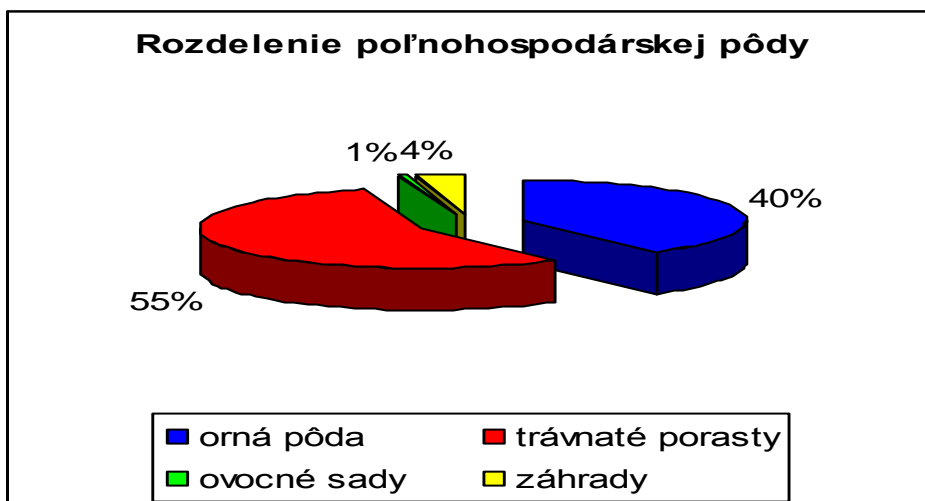
Dubovohrabé karpatské lesy a bukové kvetnaté lesy zaberajú väčšinu územia. Sú to hospodárske lesy, výnimočné ochranné. Na alúviách rieky Teplice sú lužné lesy podhorské a horské.

Obec Vrbovce má celkovú výmeru 5 152 ha, z toho 3 879 ha poľnohospodárskej pôdy, 916 ha lesnej pôdy, 45 ha vodnej plochy, 214 ha zastavanej plochy, 98 ha ostatnej plochy, nepoľnohospodárskej pôdy 1 273 ha.

Z tab.č. 1 vyplýva, že najväčšiu rozlohu zaberá poľnohospodárska pôda a to 75,3% výmery územia. V rámci poľnohospodárskej pôdy dominujú trvalé trávne porasty zaberajú 2 173 ha (56%). Orná pôda zaberá 1 547 ha (39,8%). Ide o veľkoblokové polia, maloblokovú a úzkopásovú ornú pôdu. Ovocné sady sa rozprestierajú na ploche 27 ha (0,7%). Záhrady dosahujú 130 ha (3,5%) podiel z výmery poľnohospodárskej pôdy.

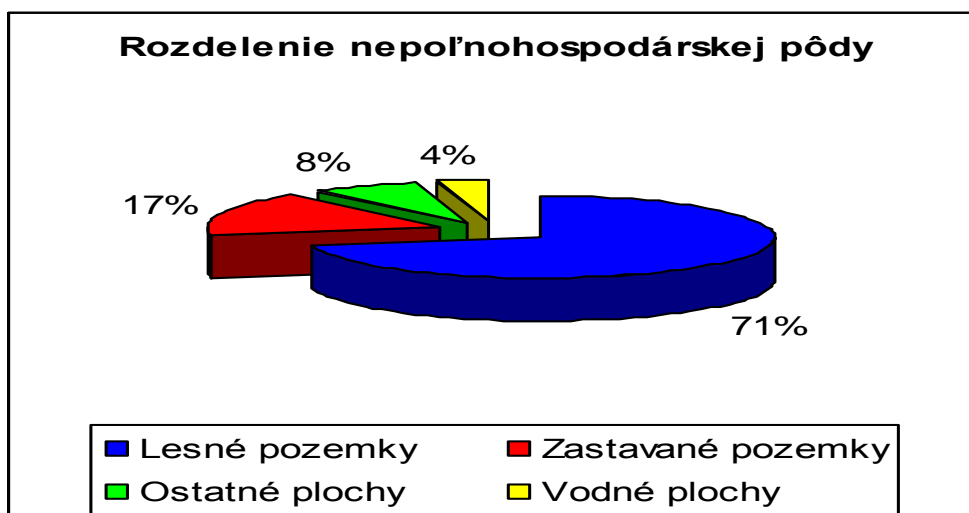
Graf č.1 Rozdelenie poľnohospodárskej pôdy





Nepoľnohospodárska pôda dosahuje 24,7% podiel z celkovej výmery katastra. Až 72% z nej zaberajú lesné pozemky. V katastrálnom území sú lesné porasty zastúpené na veľkých plochách. Väčšinou ide o obecné lesy a urbár v rámci pohoria Biele Karpaty a Myjavská pahorkatina. V rámci lesného pôdneho fondu prevládajú hospodárske lesy , avšak významne zastúpené sú aj lesy ochranné . Zastavané pozemky zaberajú plochu 16,8%, ostatné plochy 7,6% a len 3,6% vodné plochy.

Graf č.2 Rozdelenie nepoľnohospodárskej pôdy



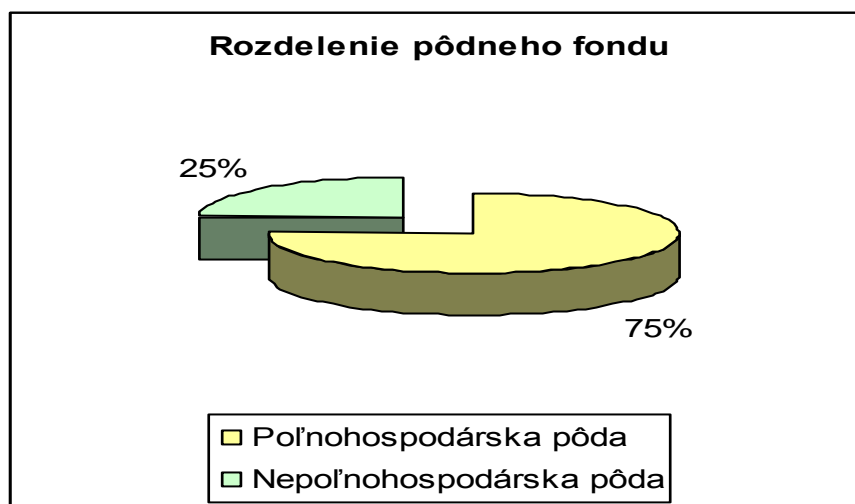
Tab.č.1 Pôdny fond v roku 2004





Pôdny fond Vrbovce	Výmera v ha	Podiel v %
Poľnohospodárska pôda:	3 879	75,3
- Orná pôda	1 548	39,8
- TTP	2 174	56,0
- Ovocné sady	27	0,7
- Záhrady	130	3,5
Nepoľnohospodárska pôda:	1 273	24,7
- Lesné pozemky	916	72,0
- Vodné plochy	45	3,5
- Zastavané plochy	214	16,8
- Ostatné plochy	98	7,7
Celkom pôda	5 152	100,0

Graf č. 3 Rozdelenie pôdneho fondu



Pôda ako zložka životného prostredia plní produkčnú a environmentálnu funkciu.

Hodnotenie pôdy ako zložky ŽP je potrebné uvažovať:

1. Z hľadiska ohrozenosti vodnou a veternou eróziou
2. z hľadiska ohrozenia kontaminácie
3. z hľadiska využívania produkčného potenciálu plnenia mimo produkčných funkcií





Ako vyváženejší problém sa javí ohrozenie pôdy eróziou.

Najstabilnejšími územia sú strmé svahy Bielych Karpát. V regióne je najviac ohrozených území vodnou eróziou. Príčinou daného stavu je nevhodné usporiadanie štruktúry krajiny – nadmerná rozloha ornej pôdy na úkor pasienkov a lúk, veľké hony a výrub remízok . Je potrebné obnoviť obhospodarovanie kopaníc.

Povrchové vody

Katastrálne územie obce Vrbovce patrí do povodia vodného toku Teplica, ktorá preteká južnou časťou katastra a vlieva sa do rieky Myjava. Je najväčším vodným tokom pretekajúcim územím Vrbovic.. Pramení v Bielych Karpátach, pričom odvodňuje ich južné svahy. Do nej sa vlieva viacero malých prítokov. Na toku Zápasečník je v katastri obce vybudovaná vodná nádrž , vzdialená asi 6 kilometrov od Myjavy. Toto miesto neposkytuje veľa možností a služieb pre návštevníkov a využíva sa hlavne na rybolov a v zime sa na ňom výborne korčuľuje. Je to veľmi pokojné miesto a odporúčame ho skôr tým, ktorí sa chcú vyhnúť ľuďom a relaxovať v klude a bez hluku. V súčasnosti je vodná nádrž vypustená.

Rieka Teplica so svojimi prítokmi Haluzníkov potok, Liešťanský potok a Valúšsky potok odvodňuje celé územie. Kvalita povrchovej vody je výrazne ovplyvňovaná ľudskou činnosťou a to vypúšťaním odpadových vôd.

Narúšané štruktúry krajiny:

- Teplica má nepriaznivý odtokový režim- flyšové toky s rýchlym odtokom a malou schopnosťou retencie
- Nevhodná štruktúra krajiny takmer v celom povodí Teplice- v hornej časti prevaha ornej pôdy- zrýchlenie odtoku, vysušovanie územia
- pahorkatinová časť- absolútna prevaha ornej pôdy, nedostatočné zastúpenie trvalých trávnych porastov a drevinnej vegetácie
- úprava prítoku Teplica

Rieka Teplica patrí do povodia rieky Moravy. Čo sa týka triedy čistoty patrí do II. – V. triedy znečistenia, čo je v priemere III. trieda znečistenia, čo predstavuje veľmi





znečistenú vodu. Hlavnými znečisťujúcimi látkami sú N-NH₄, NEL, bakteriologická kontaminácia. Na výslednú akosť vodných tokov má vplyv aj poľnohospodárska výroba používaním hnojív, pesticídov.

- v Bielych Karpatoch sú podzemné vody viazané na senón a paleogén, neogénne sedimenty a kvartérne diluviálne a proluviálne sedimenty.

Medzi významné vodné zdroje v obci patrí prameň Vítek, Kobela, Štúrova s výdatnosťou 0,3l/s. Správcom vodných zdrojov je obec. Má záujem vybudovať verejný vodovod, ktorý bude napojený z verejného vodovodu v Turej Lúke.

2.1.2.Odpadové hospodárstvo

Obec Vrbovce podľa zákona č 223/2001 Z. z. o odpadoch v znení neskorších predpisov je zodpovedná za nakladanie a likvidáciu komunálneho a drobného stavebného odpadu, ktorý vzniká na území obce.

Na území obce pôsobia firmy zaoberajúce sa priemyselnou výrobou a službami a to podnikatelia a živnostníci.

Obec nie je napojená na verejnú kanalizáciu s ČOV čo neustále prináša so sebou riešenie problémov odpadových vôd. Územie obce je na 64% plynofikované, v okrajových častiach je vykurovanie riešené občanmi samostatne, t.j. lokálne tepelnými zdrojmi na tuhé palivo, najmä uhlie a koks. To znamená, že produkcia popola je v okrajových častiach v zimných mesiacoch vysoká.

Likvidácia komunálnych odpadov bola v uplynulom období realizovaná na skládke Valúšska dolina. Od polovice roku 2000 sú komunálne odpady ukladané na riadenú skládku KO Cerová, prevádzkovateľa Obce Cerová.

Množstvo komunálnych odpadov sa v rokoch 1996- 2000 pohybovalo v rozmedzí od 65,7t/rok – 179,5 t/rok. Najnižšie množstvo bolo práve v roku 2000. V roku 2006 sa na území obce vyprodukovalo 226.13 t komunálneho odpadu, čo je oproti roku 2005 o 4,7 t viac.

Podľa doteraz schváleného Programu odpadového hospodárstva obce bol v minulom období separovaný zber neorganizovaný a to najmä papier, kovy. Odpad skla bol vyvážený Zbernými surovinami, str. Senica ich vlastnými kontajnermi. Hlavným dôvodom na zníženie množstva odpadu bola platba za likvidáciu komunálnych odpadov,





ktorá v sledovanom období v obci bola riešená „lístkovým systémom,,“, ktorý núti občana šetriť, tzn. že znižovať množstvo odpadu spôsobmi nevhodnými. Systém platby sa od roku 2001 zmenil, čo zároveň zvýšilo príjmy rozpočtu obce a znížilo riziká nevyhovujúcemu nakladania s odpadmi.

V súčasnosti obec nemá zariadenie na zhodnocovanie odpadov.

Na skládkovanie komunálnych odpadov boli v minulosti využívané dve skládky:

A: Skládka KO – Valúšska dolina, Obec Vrbovce – už zrekultivovaná

B: Skládka KO – Jablonica, TS Senica s.r.o.

2.1.3. **Ovzdušie a hluk**

Zdroje znečistenia ovzdušia sú prírodného a antropogénneho pôvodu. Odhaduje sa, že 90% všetkých znečistených látok v ovzduší pochádza z prírodných zdrojov (erózia pôd a hornín, požiare, biologické procesy) a antropogénne zdroje prispievajú 10% (priemysel, energetika, doprava a pod.).

Zdroje znečistenia sa rozdeľujú na :

- veľké
- stredné
- malé

pričom určujúcim faktorom je tzv. emisné zaťaženie ovzdušia, .t.j. množstvo vypúšťaných emisií v tonách za rok.

Prevádzkovateľom stredného zdroja znečisťovania ovzdušia je spoločnosť EUROAGRO Senica s r.o. s veľkochovom hospodárskych zvierat – hovädzieho dobytku.

V obci evidujú malé zdroje znečistenia ovzdušia z drobných prevádzok a z rodinných domov. Obec je plynofikovaná, čo má značný vplyv na znižovanie emisií v ovzduší. Patrí k oblastiam so slabým znečistením ovzdušia.

Najväčšími zdrojmi hluku sú cestné komunikácie, železničná doprava, technológie v poľnohospodárskych a priemyselných areáloch.

Najväznejší je hluk z automobilovej dopravy, ktorý negatívne vplyva na okolitú krajinu pozdĺž dopravných koridorov. Na obyvateľov obce a životné prostredie vzhľadom na jej





umiestnenie hluk nevyplýva negatívne. Zaťaženie hluku z automobilovej dopravy môžu vnímať negatívne obyvatelia, ktorí majú rodinné domy pozdĺž cestného koridoru ČR-Senica alebo Vrbovce - Myjava.

2.1. Ľudské zdroje

2.1.1. Demografické charakteristiky

Ku koncu roka 2005 žilo v obci Vrbovce 1586 obyvateľov, z toho 51,2% tvorili ženy a 48,8% muži, čo korešponduje s celoslovenským priemerom. Z celkového počtu obyvateľov tvorilo za r.2005 predproduktívne obyvateľstvo 16,5%, 54%-mi bolo zastúpené produktívne a 29,5%-tami poproduktívne obyvateľstvo (viď graf č.4).

Ak porovnáme vekovú štruktúru podľa pohlaví, tak pomer žien a mužov v predproduktívnej zložke prevládajú ženy, v produktívnej zložke je vyšší podiel mužskej populácie a v poproduktívnej zložke prevládajú ženy výraznou mierou, a to až takmer 2/3 podielom (r.2005).

Z hľadiska ďalšieho vývoja obyvateľov má značný význam zastúpenie obyvateľov v predproduktívnom veku, ktoré je v tomto prípade nižšie ako poproduktívna zložka obyvateľstva. Tento fakt potvrdzuje i ukazovateľ vnútornej demografickej kvality a vitality súčasného obyvateľstva - *index vitality populácie* (pomer predproduktívnej a poproduktívnej zložky). V obci Vrbovce má tento index od r.1998 klesajúcu tendenciu a v roku 2006 dosiahol hodnotu 54,1. Znamená to, že ide o regresívny (upadajúci) typ populácie, čo nie je priaznivé z hľadiska ďalšieho reprodukčného procesu. Počet obyvateľov obce mal od r.1996 do r.2006 klesajúcu tendenciu (viď graf č.5).

Tab.č.2 Demografická štruktúra obyvateľov v rokoch 1997 – 2006

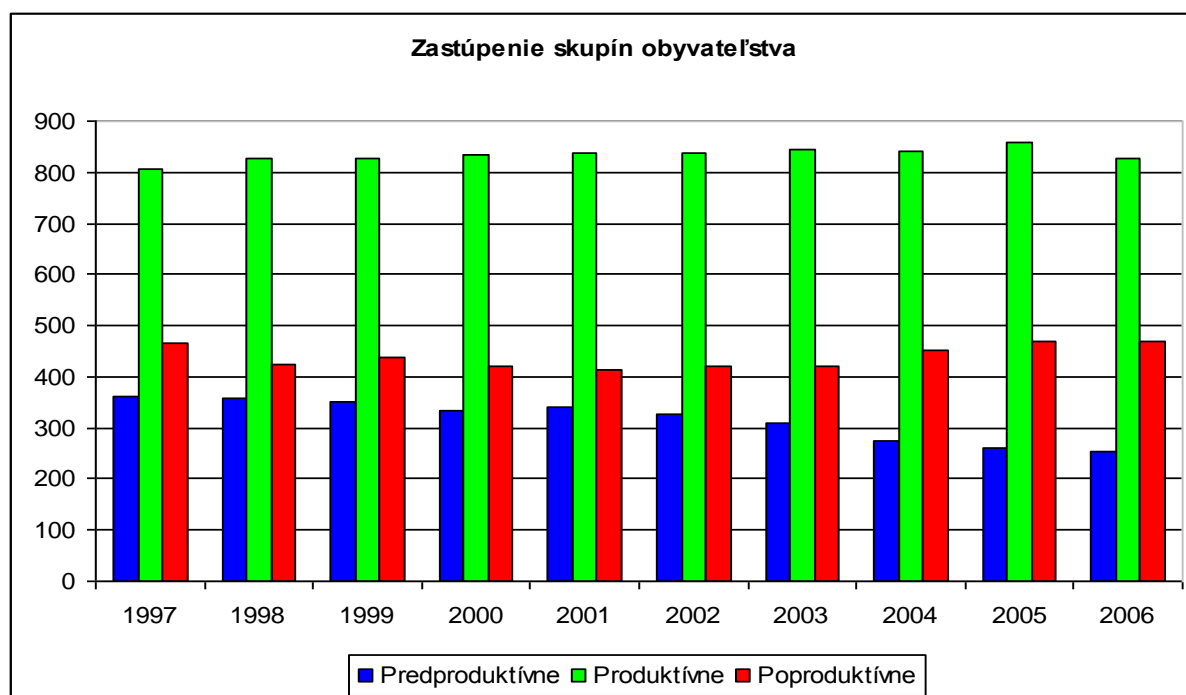
			1997	1998	1999	2000	2001	2002	2003	2004	2005	2006
Obyv pro- duktí	Muži	165	164	156	151	156	149	149	131	128	119	
	Ženy	197	195	194	182	183	178	162	145	133	134	





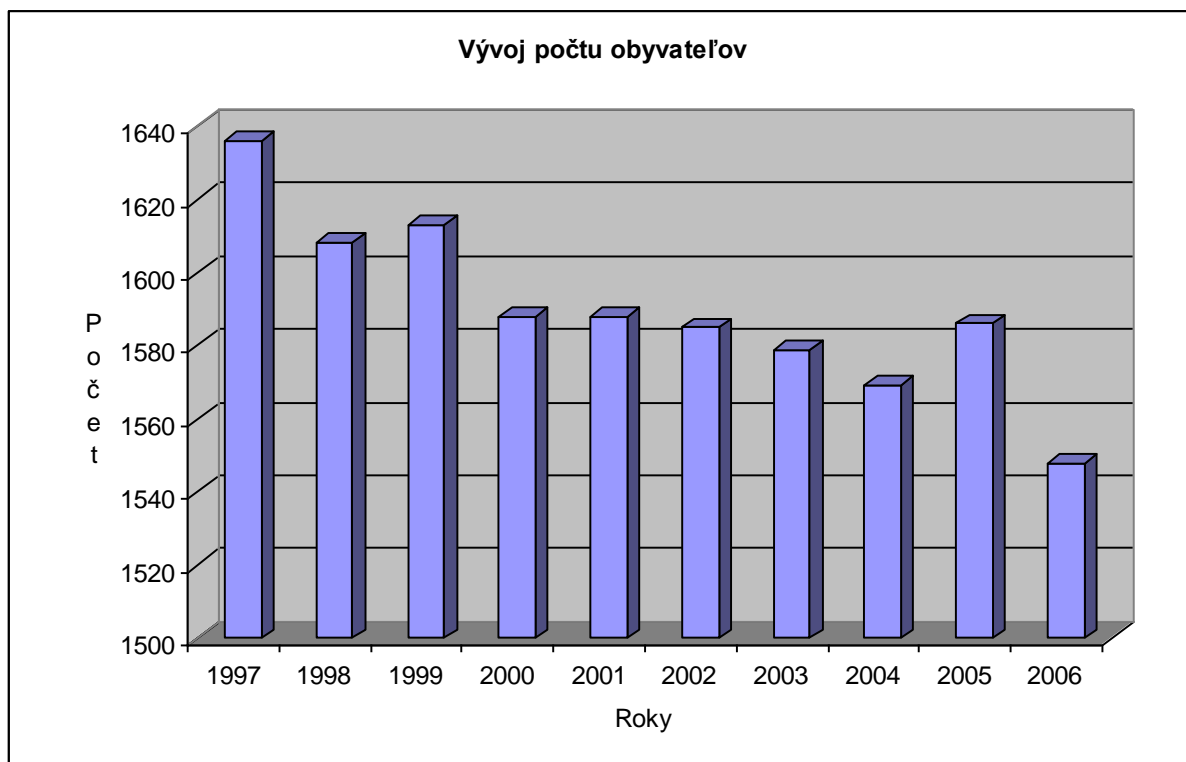
Produkt.	Spolu	362	359	350	333	339	327	311	276	261	253
	Muži	424	438	439	455	451	454	456	452	461	451
	Ženy	383	388	387	380	385	388	390	388	396	376
	Spolu	807	826	826	835	836	839	846	840	857	827
Poproduk -tívne	Muži	275	221	226	202	180	172	168	171	160	185
	Ženy	192	202	211	218	233	247	254	282	308	283
	Spolu	467	423	437	420	413	419	422	453	468	468
Spolu		1636	1608	1613	1588	1588	1585	1579	1569	1586	1548
Index vitality		77,5	84,7	80,1	79,3	82,1	78,0	73,7	60,9	55,8	54,1

Graf č. 4 Vývoj demografickej štruktúry obyvateľstva

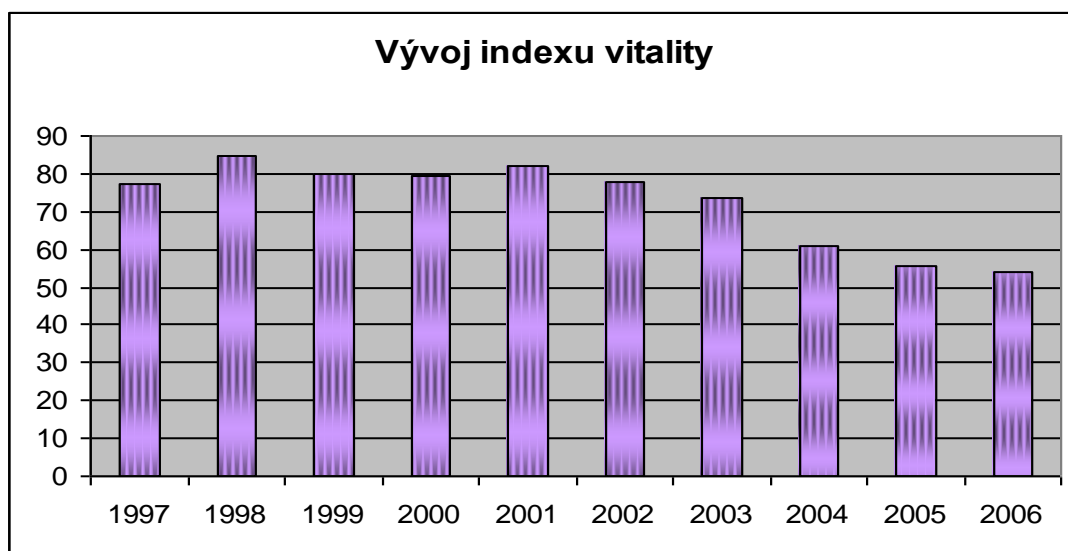


Graf č.5 Vývoj počtu obyvateľov





Graf č.6 Vývoj indexu vitality



Obec Vrbovce vykazuje nepriaznivý pomer medzi počtom živonarodených a zomrelých a to z dlhodobého hľadiska. Prirodený prírastok sa za posledných 10 rokov pohybuje v mínusových hodnotách. Znamená to, že v obci viacej ľudí zomrie, ako sa



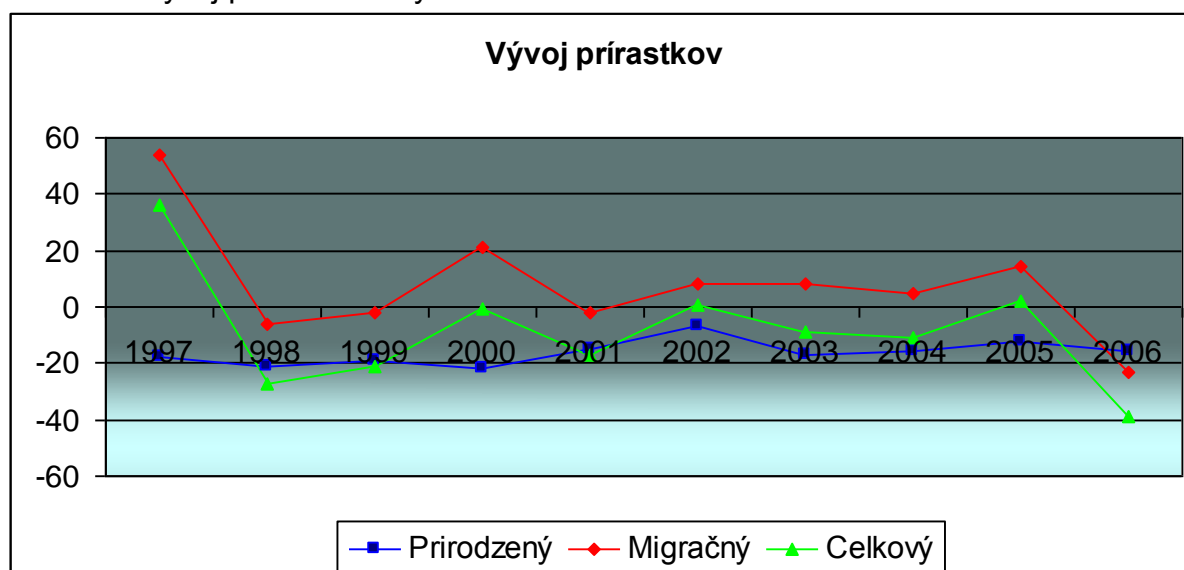


narodí. I keď je prírastok v dôsledku migrácie za posledných desať rokov kladný, ani tento fakt nemá výrazný vplyv na pozitívne hodnoty celkového prírastku, ktorý sa pohybuje v kladných hodnotách len trikrát za posledné roky (viď graf č.7). Preto možno konštatovať, že v reprodukcií obyvateľstva pretrváva nepriaznivý vývoj. V posledných rokoch sa prejavuje starnutie obyvateľstva dôsledkom poklesu živonarodených detí a následnej zmeny vekovej štruktúry obyvateľstva.

Tab.č.3 Vývoj prírastkov obyvateľov v rokoch 1997 – 2006

Bilancia obyvateľstva	1997	1998	1999	2000	2001	2002	2003	2004	2005	2006
Narodení	13	7	9	8	11	9	6	6	7	6
Zomrelí	31	28	28	30	26	16	23	22	19	22
prírastok/úbytok	-18	-21	-19	-22	-15	-7	-17	-16	-12	-16
Prišťahovaní	86	20	26	34	25	28	18	28	28	25
Odstťahovaní	32	26	28	13	27	20	10	23	14	48
prírastok/úbytok	54	-6	-2	21	-2	8	8	5	14	-23
Celkovo	36	-27	-21	-1	-17	1	-9	-11	2	-39

Graf č.7 Vývoj prírastkov obyvateľstva



2.2.2 Vierovyznanie





Náboženským vyznaním (vierovyznaním) sa rozumie účasť obyvateľstva na náboženskom živote niektorej cirkvi, alebo vzťah k nej. Štruktúru obyvateľov obce Vrbovce podľa náboženského vyznania znázorňuje tabuľka č.4.

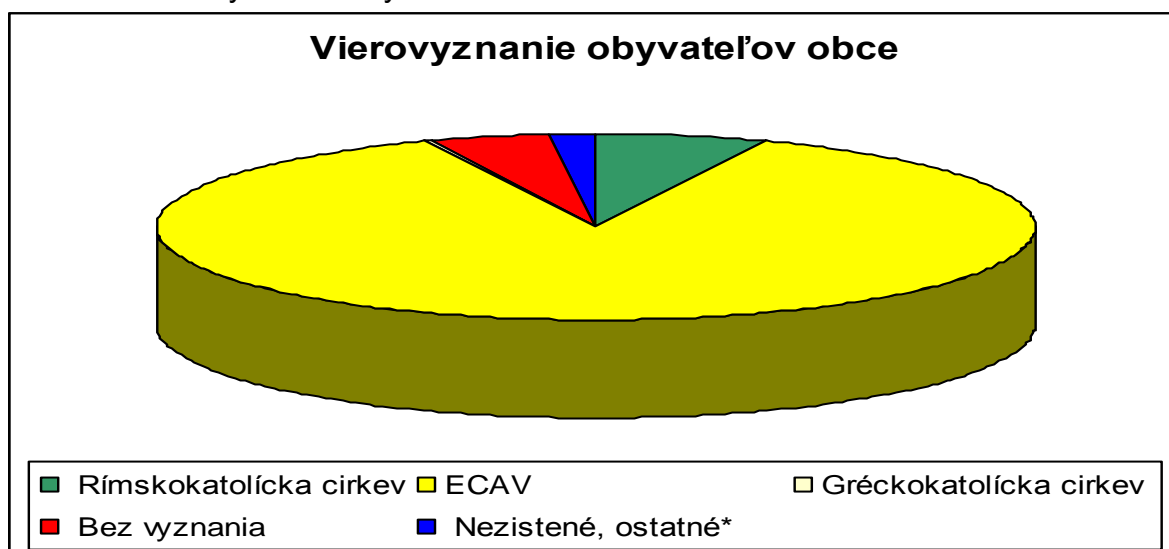
V obci Vrbovce sa až 87,3 % obyvateľstva hlási k evanjelickej cirkvi ausburgského vyznania. K rímsko-katolíckej cirkvi sa hlási 101 obyvateľov, čo je 6,3 %. Bez vyznania je 4,7 % obyvateľov, 25 obyvateľov tvoria nezistené a ostatné náboženstvá (gréckokatolícka, evanjelická cirkev metodistická, Náboženská spoločnosť Jehovovi svedkovia), ktoré pri grafickom vyhodnotení dosiahli hodnotu 1,6 %.

Tab.č.4 Vierovyznanie obyvateľov obce

Vierovyznanie	SODB 2001	
	Počet	%
Rímskokatolícka cirkev	101	6,3
ECAV	1 405	87,3
Gréckokatolícka cirkev	2	0,1
Bez vyznania	75	4,7
Nezistené, ostatné*	25	1,6
Spolu	1 608	100,0

*Ostatné – ev. cirkev metodistická, Náboženská spoločnosť Jehovovi svedkovia

Graf č.8 Vierovyznanie obyvateľov obce



2.2.3 Národnostné zloženie



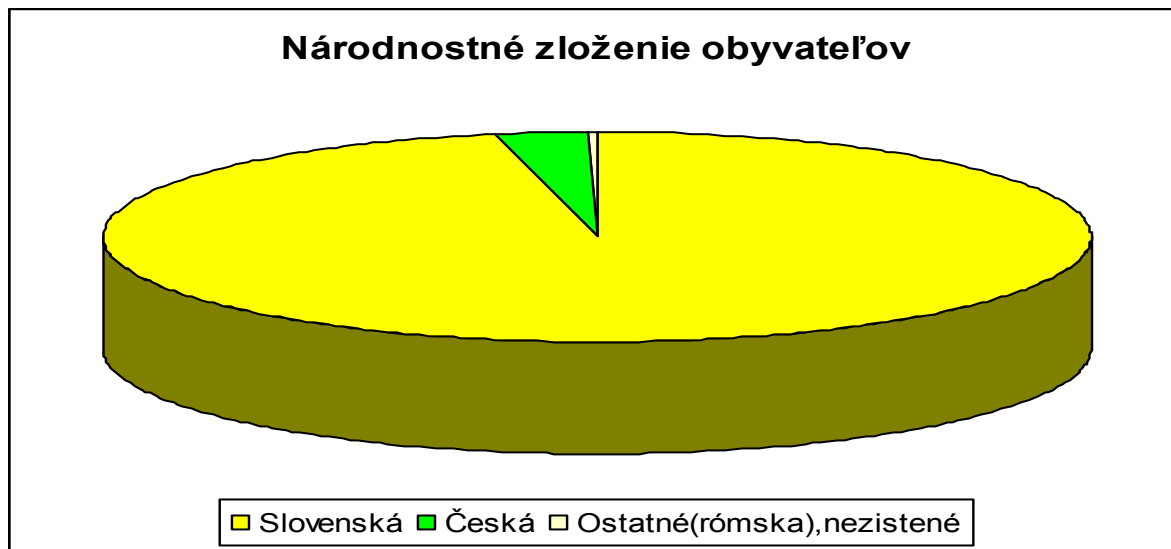


Národnosťou sa rozumie príslušnosť osoby k národu, národnostnej menšine alebo etnickej menšine. Pre určenie národnosti nie je rozhodujúca materinská reč, ani reč, ktorú občan prevažne používa alebo lepšie ovláda, ale jeho vlastné rozhodnutie o príslušnosti k národu, národnostnej menšine alebo etnickej menšine. Národnostne možno považovať obec Vrbovce za etnograficky vyrovnanú, nakoľko až 96,8% obyvateľstva sa hlási k slovenskej národnosti. Ostatné (česká národnosť a nezistené národnosti) dosahujú hodnotu 3,2%. Prehľad je uvedený v grafe č.9.

Tab.č.5 Národnostné zloženie obyvateľstva

Národnosť	SODB 2001	
	Počet	%
Slovenská	1 556	96,8
Česká	46	2,9
Ostatné(rómska), nezistené	6	0,3

Graf č.9 Národnostné zloženie obyvateľov obce



2.2.4 Vzdelanie





Vzdelanostná štruktúra obyvateľstva má pre ďalší rozvoj obce zásadný význam. Podľa tabuľky č.6 v skladbe jednotlivých druhov vzdelania má obec Vrbovce najväčší podiel obyvateľov so základným vzdelaním - 33%. Učňovské bez maturity má 32,6% obyvateľov obce. Úplné stredné odborné vzdelanie s maturitou má 12,1% obyvateľov obce Vrbovce. Vysokoškolsky vzdelaných je 3,5% obyvateľov obce, pričom u žien i mužov prevláda univerzitné zameranie. Celkovo možno konštatovať, že úroveň vzdelania v obci je na nižšej úrovni, pretože obyvateľstvo so základným a učňovským vzdelaním tvorí až 65,6% celkového počtu obyvateľstva (viď graf č.11).

Zaostávanie za celoslovenskou vzdelanostnou úrovňou obyvateľstva je v nemalej miere ovplyvnené skutočnosťou, že pre ľudí s vyšším školským vzdelaním nie sú vytvorené v obci pracovné príležitosti, v dôsledku čoho po ukončení štúdia odchádzajú za prácou do iných miest. Deti do 16 rokov sú zastúpené 15%-tami.

Tab.č.6 Stupeň dosiahnutého vzdelania obyvateľstva

Najvyšší skončený stupeň školského vzdelania	SOBD 2001			
	Muži	Ženy	Spolu	%
Základné	184	347	531	33,0
Učňovské (bez maturity)	344	180	524	32,6
Stredné odborné (bez maturity)	2	1	3	0,2
Úplné stredné učňovské (s maturitou)	5	2	7	0,4
Úplné stredné odborné (s maturitou)	73	121	194	12,1
Úplné stredné všeobecné	13	31	44	2,7
Vyššie	3	3	6	0,4
Vysokoškolské spolu	28	29	57	3,5
Z toho: bakalárske	0	0	0	0,0
doktorské, inžinierske, magisterské	25	29	54	94,7
doktorandské	3	0	3	5,3
Ostatní bez udania vzdelania	0	0	0	0,0





Ostatní bez školského vzdelania	0	1	1	0,1
Deti do 16 rokov	115	126	241	15,0
Spolu	767	841	1 608	100,0

Zdroj: SODB 2001

Graf č.10 Stupne školského vzdelania



Tab.č.7 Vysokoškolské vzdelanie obyvateľstva

Vysokoškolské podľa zamerania:	Muži	Ženy	Spolu
- univerzitné	12	22	34
- technické	8	2	10
- ekonomické	4	1	5
- poľnohospodárske	3	3	6
- ostatné	1	1	2

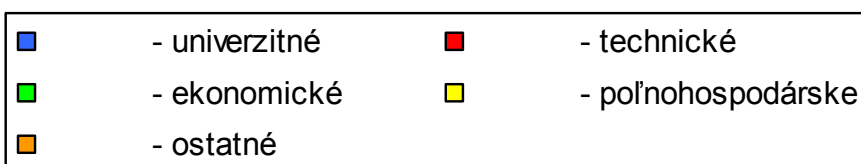
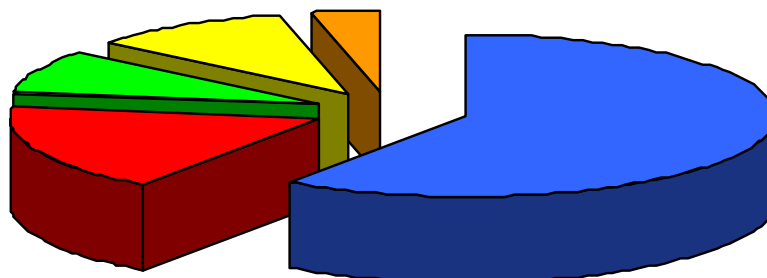
Zdroj: SODB 2001

Graf č.11 Vysokoškolské vzdelanie podľa zamerania





Vysokoškolské vzdelanie podľa zamerania



2.2.5 Kultúrno-spoločenský život

Obec žije veľmi pestrým kultúrno-spoločenským životom. V obci vyvíjajú činnosť kluby, spolky a združenia:

- Cirkevný spevokol
- Poľovné združenie
- Slovenský zväz záhradkárov
- Slovenský zväz chovateľov
- Únia žien
- Dobrovoľný požiarny zbor
- Detský folklórny súbor
- Účelové zariadenie cirkvi BETEL
- Rodičovské združenie pri ZŠ s MŠ
- Klub rybárov
- Senior klub
- Mažoretky Vanessa
- Obecný futbalový klub





2.3 Materiálne zdroje

2.3.1 Technická infraštruktúra

2.3.1.1. *Doprava a dopravné vzťahy*

Širšie dopravné vzťahy

Obec Vrbovce je situovaná mimo nadregionálne významných dopravných trás, avšak katastrálnym územím prechádza regionálne významná cesta II. triedy č.500 Velká nad Veličkou – Vrbovce – Senica a č 499 Myjava – Vrbovce – Velká nad Veličkou . Tieto cesty patria medzi intenzívne zaťažené cestné komunikácie. Okrem toho katastrálnym územím prechádzajú cesty III. triedy Turá Lúka - Vrbovce. Štátne cesty sú využívané na tranzit osobnej a nákladnej dopravy, cesty III. triedy najmä na lokálnu dopravu.

Miestne komunikácie (55 km) sú tvorené obecnými komunikáciami, účelovými poľnohospodárskymi a lesnými spevnenými a nespevnenými cestami. Čiastočne sa využívajú aj na turistiku a cykloturistiku.

Cyklistická doprava

V obci nie sú vybudované žiadne chodníky pre cyklistov.

Železničná doprava

Železničná doprava je v území prevádzkovaná. Katastrálnym územím prechádza trať Nové Mesto nad Váhom – Veselí nad Moravou.

Autobusová doprava

Napriek k tomu, že obec je umiestnená na strategicky významnej ceste II. triedy č.500, obyvatelia nemajú dobré spojenie s okolitými mestami. Autobusové spojenie so súčasným okresným mestom Myjava je nedostatočné, s krajským mestom Trenčín nepriame, veľmi zložité a časovo náročné. Preto obec prevádzkuje autobusovú dopravu do Myjavy, Sobotište, Chvojnice a do svojich kopanických osád.





2.3.1.2. Vodovodná a kanalizačná sieť

Zásobovanie pitnou a úžitkovou vodou

Zásobovanie obyvateľstva pitnou vodou je realizované vodovodom, ktorý je v správe obce. Niektoré časti obce nie sú na vodovod napojené. V súčasnosti obec dala vypracovať projektovú dokumentáciu na vybudovanie vodovodu z Turej Lúky.

Kanalizácia a čistenie odpadovej vody

Obec Vrbovce nie je odkanalizovaná. Kanalizácia je zaradená medzi prednostné stavby v rámci ÚPN VÚC Trenčianskeho kraja (návrh realizácie v r.2010).

Obyvatelia majú vybudované žumpy, septiky a začínajú sa budovať čistiarne odpadových vôd.

2.3.1.3. Energetika, plyn a telekomunikácie

Zásobovanie elektrickou energiou

Obec je zásobovaná elektrickou energiou z VN linky 22 kV prostredníctvom miestnych transformačných staníc.

Plynové rozvody

Obec je plynofikovaná. Plynofikovaná je aj miestna časť Šance a osada Ostrý vrch. Na plyn je napojených celkovo 321 bytov / 55,4 %/ a z ďalších objektov občianskej vybavenosti môžeme spomenúť budovu Obecného úradu, Základnej školy, Zdravotného strediska, Kostola a Fary s príslušnou budovou a ďalšie objekty.

Zásobovanie teplom

Centrálny rozvod tepla v obci neexistuje. Hlavným zdrojom tepla je plyn, palivové drevo a tuhé palivo, a to koks, čierne, hnedé uhlie. Niektoré domácnosti využívajú ako druhý zdroj tepla elektrické kúrenie, v menšej miere vykurovanie propán – butánom zo zásobníkov. V posledných rokoch sa objavuje aj využívanie alternatívnych zdrojov, a to vykurovanie pilinami, peletami, briketami, tepelným čerpadlom a solárnymi systémami.





Spoje a telekomunikačné zariadenia

Pevná linka je natiahnutá v obci a v osadách je pokrytie zabezpečené prostredníctvom siete ORANGE, T-MOBIL a O2.

Obecný rozhlas

Drôtovým obecným rozhlasom je pokrytá centrálna časť obce, časť Šance A Chodúri a prevažná časť priľahlých kopaníc.

Verejné osvetlenie

Verejným osvetlením je pokrytá celá obec.

2.3.2. Sociálna infraštruktúra

Opatrovateľská služba pre obyvateľov nie je zabezpečovaná prostredníctvom obce. Určité činnosti sú zabezpečované prostredníctvom ÚZC BETEL. Ich služby využívajú občania podľa potreby. V prípade potreby môžu byť niektorí starí spoluobčania umiestnení v domove dôchodcov v Myjave a penzióne v Senici.

2.3.3. Zdravotná infraštruktúra

V obci je zriadené zdravotné stredisko, ale občania obce využívajú aj Nemocnicu s poliklinikou v Myjave. V zdravotnom stredisku sa nachádzajú všeobecný lekár, detský pediater, gynekológ a zubár. V obci je zriadená aj lekáreň. V okresnom meste Myjava je prevádzkovaná aj záchranná služba.

2.3.4. Kultúrna infraštruktúra

Kultúrne pamiatky zapísané v Ústrednom zozname pamiatkového fondu:

- rímsko-katolícky kostol sv. Alžbety z r. 1590
- pamätná tabuľa E. Šandorfiho na rímsko - katolíckom kostole
- pamätná tabuľa na roky 1848 – 1849





- vodný mlyn

Ďalšie:

- Ev. a v. kostol z roku 1784
- pomník na roky 1848-1849 v miestnej časti Šance
- pomník na počesť padlých v 1. a 2. sv. vojne
- Leškova pamätná tabuľa
- pamätná tabuľa Marušky Kudeříkovej na železničnej stanici

Kultúrne zariadenia

Z kultúrnych zariadení sa v obci nachádza :

- Kultúrny dom
- Obecná knižnica
- Vrbovčianska izba

2.3.5. Školská infraštruktúra

V obci sa nachádza Materská škôlka a Základná škola 1. - 9. ročník.

Tab. č. 8 Vývoj počtu žiakov v MŠ a v ZŠ za obdobie 1995 - 2007

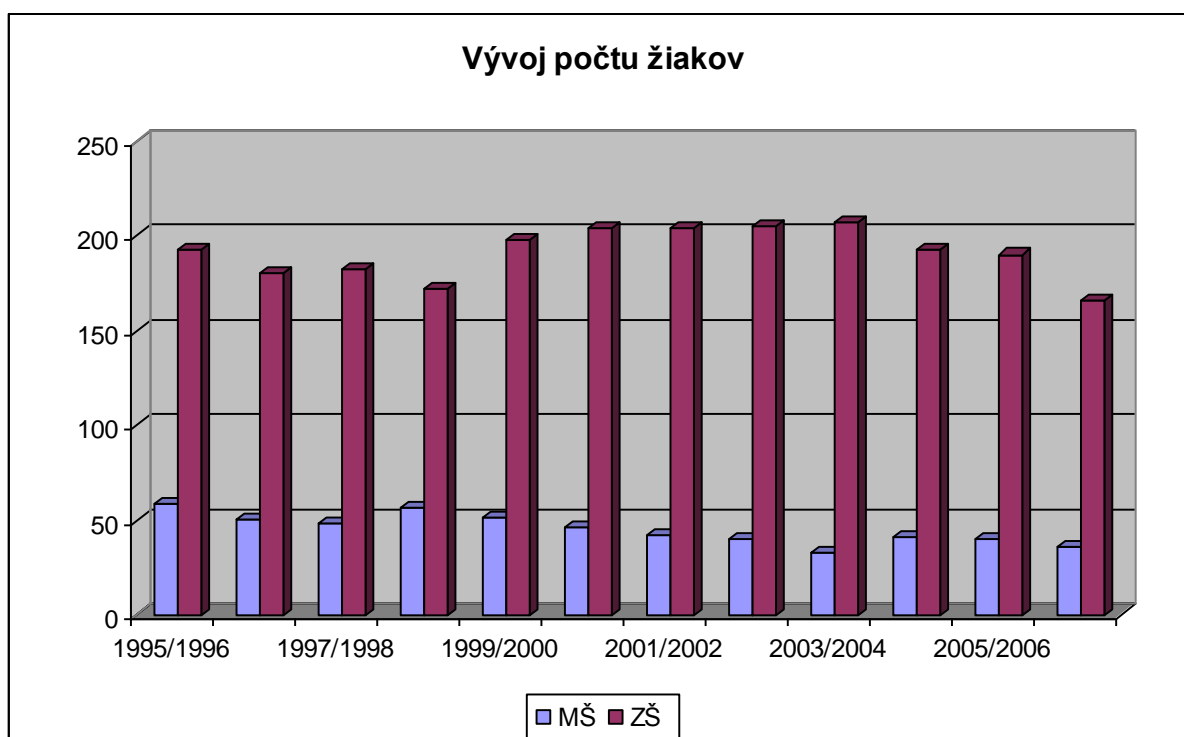
Školský Rok / Počet žiakov	MŠ	ZŠ
1995/1996	58	193
1996/1997	50	180
1997/1998	48	182
1998/1999	56	172
1999/2000	51	198
2000/2001	46	204
2001/2002	42	204
2002/2003	40	205





2003/2004	33	207
2004/2005	41	193
2005/2006	40	190
2006/2007	36	166

Graf č. 12 Vývoj počtu žiakov



Škola je zapojená do viacerých projektov medzi ktoré patrí:

- Konto ORANGE /projekty: „Pomôžme zvieratkám v zime“, „Folklór“/.
- STROM ŽIVOTA: „Modré z neba“ /projekty: Kyslý dážď“, „Ozón“, „Vodníci“/.
- Súťaž o najzaujímavejšie podujatie školskej knižnice /3.miesto v rámci SR/.
- Elektronizácia a revitalizácia školských knižníc.

V rámci projektu Infovek má škola 11 PC.





Počet pedagogických zamestnancov: 21

Počet nepedagogických zamestnancov: 9

Základná škola vo Vrbovciach bola daná do užívania v roku 1953, od tohoto obdobia tu boli vykonané nejaké rekonštrukčné práce a modernizácia, jej technický stav je dobrý. Nakoľko by bolo vhodné vymeniť okná a urobiť zateplenie bol v roku 2004 vypracovaný projekt Eliminácia prevádzkových nákladov a zvýšenie úrovne vyučovacieho procesu v ZŠ a MŠ.

2.3.6 Domový a bytový fond

V obci prevažuje až 97%-ným podielom bývanie v súkromných rodinných domoch (podrobný prehľad je uvedený v grafe č.12,13), ktoré sú s výnimkou troch domov vo vlastníctve fyzických osôb. Priemerný vek rodinných domov je 45 rokov. 298 rodinných domov je neobývaných, čo predstavuje 35,3%. V r. 2001 sa v obci nachádzalo 6 bytových domov, ktoré zahŕňali spolu 29 bytov, z toho všetky vo vlastníctve občanov.

V súčasnosti sa v obci nachádza 6 bytových domov, ktoré spolu predstavujú 29 bytov. Ich priemerný vek je 31 rokov. Z ostatných budov sa v obci nachádza fara, základná škola a kultúrny dom.

Vzhľadom ku kopaničiarskemu rázu obce sa v budúcnosti črtajú možnosti voľných pozemkov, ktoré môžu byť vhodné na bytovú výstavbu. Obec momentálne nevlastní žiadne stavebné pozemky, avšak po ukončení pozemkových úprav v roku 2010 budú vytvorené obytné zóny, a už v tomto období sa odhaduje niekoľko desiatok vhodných pozemkov.

Tab.č.9 Domový a bytový fond v roku 2001

	Rodinné domy	Bytové domy	Ostatné budovy	Domový fond
Domov spolu	834	6	4	844
Trvale obývané domy	536	6	4	546
v %	98,2	1,1	0,7	100
v tom:				
vlastníctvo štátu	0	0	1	1
vlastníctvo bytového družstva	0	2	0	2
vlastníctvo obce	1	2	0	3

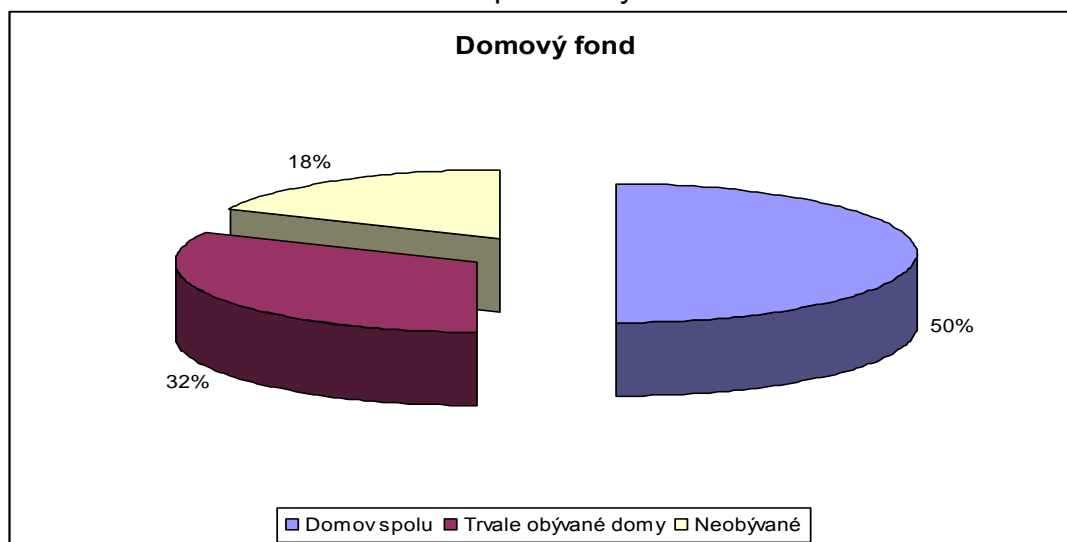




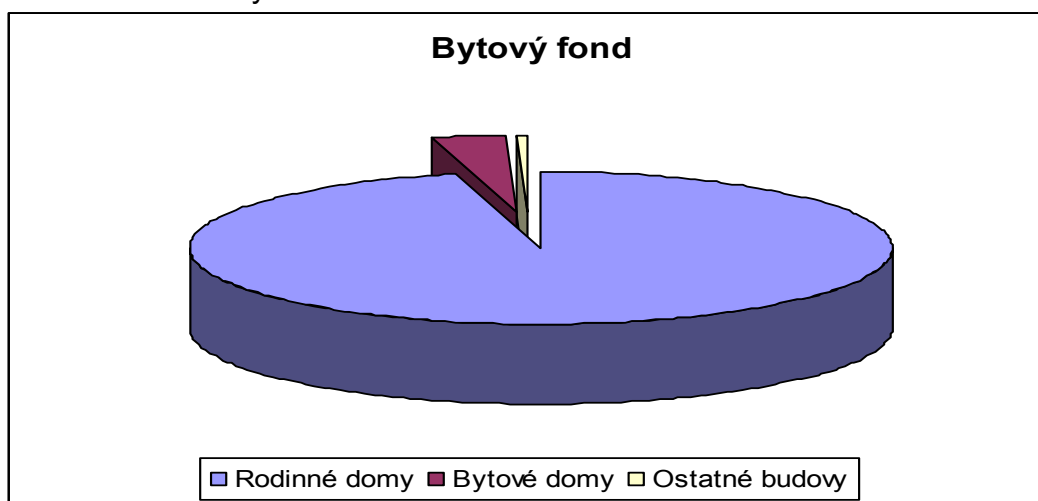
	vlastníctvo FO	532	1	1	534
	vlastníctvo PO	0	1	0	1
	vlastníctvo ostatné	3	0	2	5
	Neobývané	298	0	0	298
	Priemerný vek domu	45	31	72	45
	Bytov spolu	848	29	6	883
	v tom trvale obývané	545	28	6	579
	v %	94,1	4,8	1	100
z toho:	družstevné	0	4	0	4
	byty vo vlastníctve občana v bytovom dome	0	5	0	5
	Neobývané	303	1	0	304

Zdroj: SODB 2001

Graf č.13 Rozdelenie domového fondu podľa obývanosti



Graf č.14 Rozdelenie bytového fondu





Veková štruktúra bytového fondu

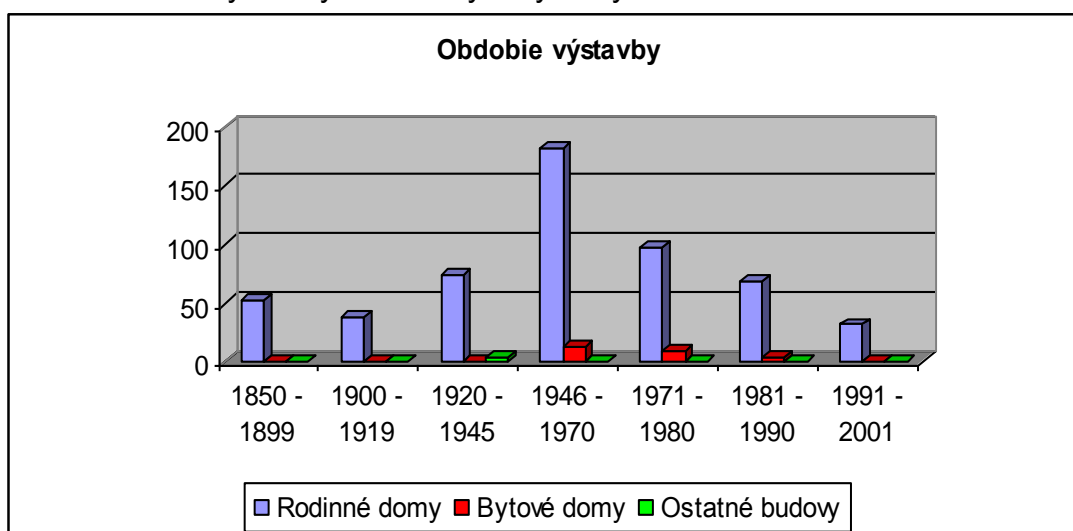
Väčšina rodinných domov bola postavená v období výstavby rokov 1946-1970 (v priemere 8,2 bytu ročne). V období výstavby 1971-1980 boli postavené dva bytové domy, ktoré spolu predstavujú 8 trvale obývaných bytov. – z tabuľky č. 9 vyplýva, že 10 trvale obývaných bytov. Za posledné sledované desaťročné obdobie (tabuľka č. 9) bola zaznamenaná výstavba 32 rodinných domov.

Tab.č.10 Obdobie výstavby trvale obývaných bytov

Obdobie výstavby	Rodinné domy	Bytové domy	Ostatné budovy	Domový fond
do roku 1899 a nezistené	52	0	1	53
1900-1919	38	0	0	38
1920-1945	74	0	4	78
1946-1970	182	14	1	197
1971-1980	98	10	0	108
1981-1990	69	4	0	73
1991-2001	32	0	0	32
Spolu	545	28	6	579
v %	94,1	4,8	1,1	100,0

Zdroj: SODB 2001

Graf č.15 Obdobie výstavby trvale obývaných bytov





Vybavenie obývaných bytov technickou infraštruktúrou

V r.2001 malo až 87,7% obývaných bytov v obci Vrbovce vodovod v byte, 8,6% bytov bolo bez vodovodu. Kúpeľňou, alebo sprchovacím kútom bolo vybavených 84,1% bytov, splachovací záchod sa nachádzal v 68,4% obývaných bytov. Prípojkou na kanalizačnú sieť disponovalo 2,4 % domácností. Odpadové vody sa vypúšťajú do žúmp a septikov, ktorými disponuje 68,9% obývaných bytov. Vyprázdňujú sa podľa potreby. Obec je plynofikovaná.

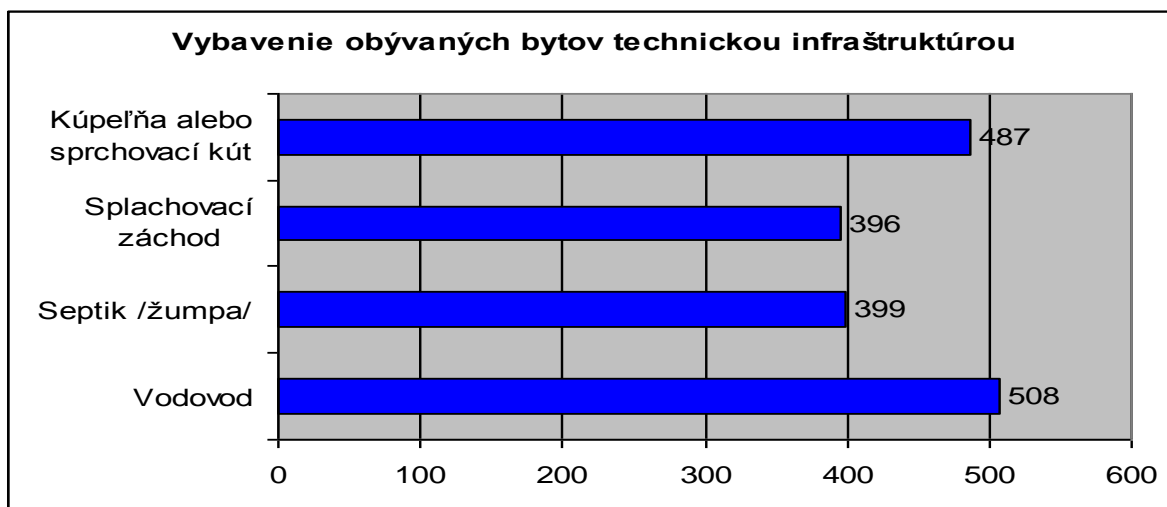
Tab.č.11 Vybavenie obývaných bytov technickou infraštruktúrou

Vybavenie bytov technickou infraštruktúrou	SODB 2001	
	Počet	%
Počet bytov spolu	579	100,0
Z toho		
S plynom zo siete	321	55,4
S vodovodom		
- v byte	508	87,7
- mimo bytu	2	0,3
- bez vodovodu	50	8,6
- nezistené	19	3,4
S kanalizáciou		
- prípojka na kanalizačnú sieť	14	2,4
- septik (žumpa)	399	68,9
So splachovacím záchodom	396	68,4
S kúpeľňou alebo sprch. kútom	487	84,1





Graf č.16 Vybavenie obývaných bytov technickou infraštruktúrou



Tab. č. 12 Spôsob vykurovania trvale obývaných bytov

Spôsob vykurovania trvale obývaných bytov	SODB 2001	
	Počet	%
Počet bytov spolu	579	100,0
Z toho		
Plynom	277	47,8
Pevné palivo	228	39,4
Elektrina	9	1,6
Iné	65	11,2

2.3.7. Infraštruktúra voľného času

Infraštruktúra voľného času zabezpečuje športovú činnosť, rôzne športovo-rekreačné aktivity a slúži aj pre oddychové účely obyvateľstva. V obci sa nachádza futbalové ihrisko . Športový areál využíva futbalový oddiel.

2.3.8. Ostatná infraštruktúra

Medzi tieto zariadenia v obci patrí:





- Obecný úrad
- Farský úrad evanjelickej cirkvi augsburgského vyznania
- Zdravotné stredisko
- Pošta
- Požiarna zbrojnica
- Dom smútku
- Cintorín
- Obecná knižnica

2.4 Ekonomické zdroje

2.4.1. Ekonomická štruktúra obyvateľstva

Za obzvlášť dôležitú skupinu obyvateľov z pohľadu ekonomického rozvoja obce pokladáme ekonomicky aktívnych obyvateľov. Za ekonomicky aktívne obyvateľstvo sa považujú osoby, ktoré boli v rozhodujúcom okamihu sčítania v pracovnom, členskom, služobnom alebo obdobnom pomere k nejakej organizácii, družstvu, súkromnej osobe alebo inému právnomu subjektu, zamestnávateľa, pomáhajúci, nezamestnaní, osoby samostatne činné, a to bez ohľadu na dĺžku pracovného úväzku. Medzi ekonomicky aktívnych patria aj osoby v základnej vojenskej službe, náhradnej alebo civilnej službe, na vojenskom cvičení, vo väzbe a vo výkone trestu odňatia slobody – pokiaľ trval ich pracovný pomer, ženy na materskej (rodičovskej) dovolenke, ak trvá ich pracovný pomer a nezamestnaní.

V obci Vrbovce je ekonomicky aktívnych 760 obyvateľov, čo je 47,2% z celkového počtu obyvateľstva (r.2001). V porovnaní s celoslovenským priemerom je to až o 4% menej ako podiel všetkých ekonomicky aktívnych obyvateľov z trvale bývajúcich obyvateľov Slovenskej republiky. Podiel ekonomicky aktívnych osôb v obci Vrbovce je nižší i v porovnaní s okresom Myjava i Trenčianskym krajom.

Pracovné príležitosti v obci Vrbovce sú pomerne dobré, poskytujú ich viaceré firmy. Obmedzený počet pracovných miest poskytuje poľnohospodárska výroba, lesné hospodárstvo (obecné lesy a urbár) a drobná živnostenská výroba a činnosť.





Tab.č.13 Porovnanie ekonomicky aktívnych osôb obce Vrbovce s okresom, krajom a SR

	Obec Vrbovce	Okres Myjava	Trenčiansky kraj	SR
Trvalo bývajúce obyvateľstvo	1 608	29 243	605 582	5 379 455
Ekonomicky aktívne osoby spolu	760	15 292	314 552	2 748 050
Podiel ekonomicky aktívnych osôb v %	47,3%	52,3%	51,9%	51,1%

Zdroj: SODB 2001

Z celkového počtu ekonomicky aktívneho obyvateľstva tvoria ženy 46 %, ekonomicky aktívnych mužov je 54 %. Až 52,1 % - teda viac ako polovica ekonomicky aktívnych osôb odchádza do zamestnania mimo obce, nakoľko v obci nie je vytvorený dostatočný počet pracovných príležitostí.

Tab.č.14 Bývajúce obyvateľstvo ekonomicky aktívne podľa pohlavia, dochádzky do zamestnania a podľa odvetvia hospodárstva

Odvetvie hospodárstva	Ekonomicky aktívne osoby			
	Muži	Ženy	Spolu	Z toho odchádza do zamestnania
Poľnohospodárstvo, poľovníctvo a súvisiace služby	59	26	85	12
Priemyselná výroba	104	75	179	106
Výroba a rozvod elektriny, plynu a vody	6	0	6	5
Stavebníctvo	33	4	37	20
Veľkoobchod a maloobchod	29	42	71	34
Hotely a reštaurácie	15	7	22	8
Doprava, skladovanie a spoje	39	14	53	32
Nehnutelnosti, prenajímanie, obchodné služby, výskum a vývoj	4	3	7	5
Verejná správa a obrana, povinné sociálne zabezpečenie	30	26	56	29
Školstvo	7	21	28	12





Zdravotníctvo a sociálna starostlivosť	6	34	40	31
Ostatné verejné, sociálne a osobné služby	10	5	15	7
Ostatné	17	8	23	10
EA bez udania odvetví	52	84	136	85
Spolu	411	349	760	396

Zdroj: SODB 2001

Sektorová zamestnanosť

Pre charakteristiku územia z hľadiska štruktúry hospodárskych aktivít sa používa okrem iného aj členenie podľa zamestnanosti na tri základné sektory – primárny, sekundárny, terciárny. Najviac EAO (ekonomicky aktívnych obyvateľov) - až 34,9 % je zamestnaných v sekundárnom sektore (v priemyselnej výrobe, stavebníctve). V terciárnom sektore (veľkoobchod, maloobchod, hotely, verejná správa, školstvo, zdravotníctvo, sociálna starostlivosť) je zamestnaných 33,6 EAO. Najmenej EAO je zamestnaných v primárnom sektore (poľnohospodárstve a lesníctve) – 13,7 %. EAO bez udania odvetvia je 17,9 %. Podrobný popis je uvedený v tab.č.15 a grafe č.16.

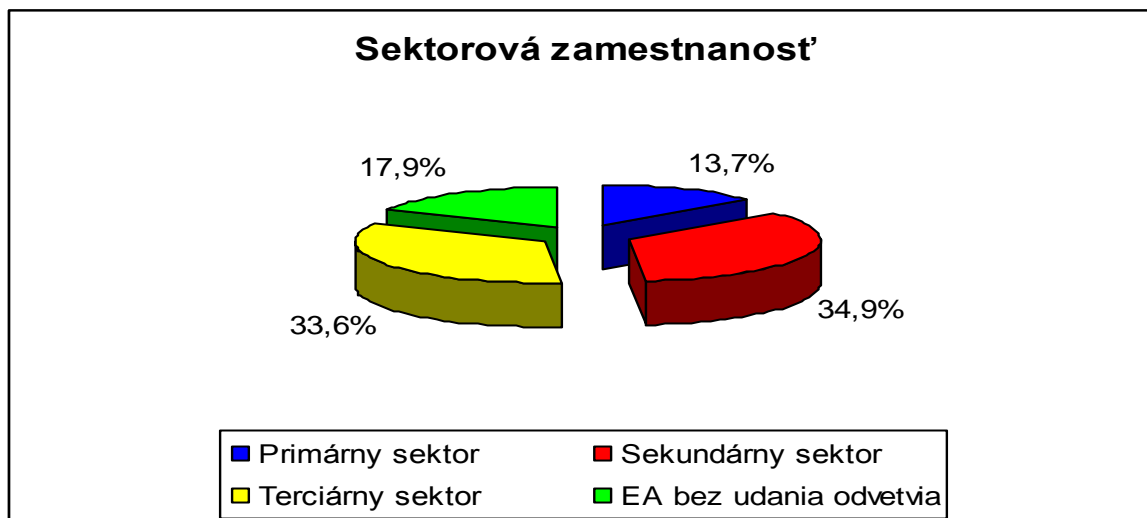
Tab.č.15 Sektorová zamestnanosť

Odvetvie hospodárstva	Ekonomicky aktívne osoby			
	Muži	Ženy	Spolu	Z toho odchádza do zamestnania
Primárny sektor	75	29	104	17
Sekundárny sektor	182	83	265	163
Terciárny sektor	102	153	255	131
EA bez udania odvetvia	52	84	136	85
Spolu	411	349	760	396





Graf č.17 Sektorová zamestnanosť



2.4.2. Podnikateľská sféra

Z analýzy hospodárskej základne vyplýva, že v obci má zastúpenie 125 podnikateľských subjektov – z toho 22 právnických a 103 fyzických osôb, ktoré zabezpečujú ekonomický rozvoj obce. Všetky fyzické osoby sú živnostníci.

Tab.č.16 Právne subjekty v roku 2004

Právne subjekty	Počet
Právnické osoby	22
Fyzické osoby	103
Subjekty vedené v Registri organizácií	125
– Subjektov v OKEČ 01,02,05	10
– Subjektov v OKEČ 10-41	27
– Subjektov v OKEČ 45	17
– Subjektov v OKEČ 50 - 95	71

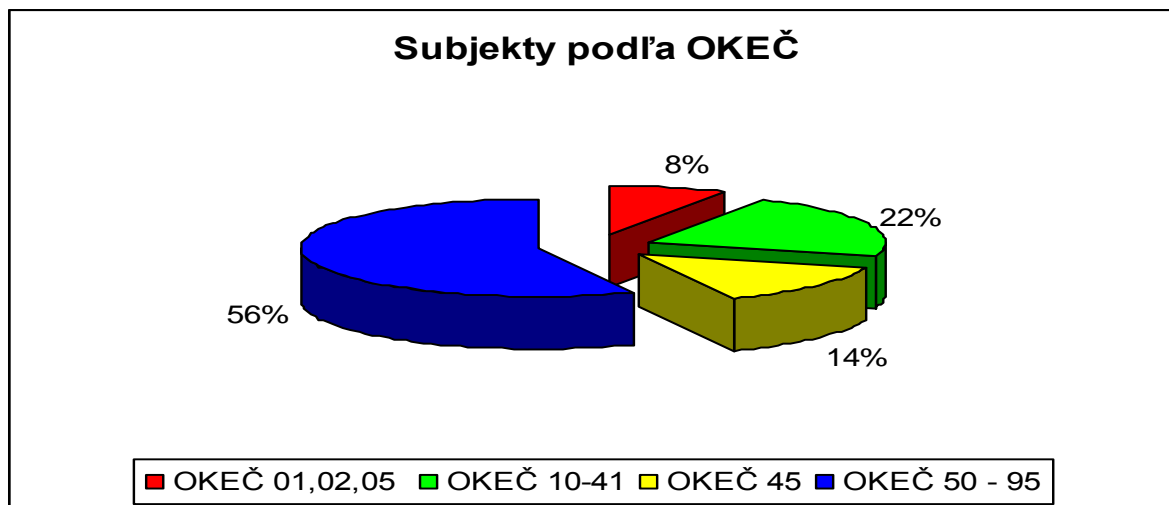
Zdroj : Štatistický úrad SR

OKEČ 01, 02, 05 Poľnohospodárstvo, poľovníctvo, lesníctvo a rybolov
OKEČ 10 – 41 Ťažba nerastných surovín, priemysel, výroba a rozvod elektriny, plynu a vody
OKEČ 45 Stavebníctvo
OKEČ 50 – 64 Veľkoobchod a maloobchod, hotely a reštaurácie, doprava, skladovanie a spoje
OKEČ 65 – 74 Peňažníctvo a poisťovníctvo, nehnuteľnosti, prenajímanie a obchodné služby, výskum a vývoj
OKEČ 75 – 95 Verejná správa a obrana, povinné sociálne zabezpečenie, školstvo, zdravotníctvo a sociálna starostlivosť





Graf č. 18 Rozdelenie subjektov podľa OKEČ



Zastúpenie podnikateľských subjektov:

Primárna sféra:

- Združenie bývalých urbarialistov obce Vrbovce - Chvojnica

Sekundárna sféra:

- BIELČÍK DIZAJN, s. r. o.
- GENTUŠ, s. r. o.
- HOLZ - TRADING, s. r. o.

Terciálna sféra – služby:

- Obecné služby Vrbovce s. r. o.
- Pohostinstvo VRBOVČAN
- COOP Jednota Senica
- Vladimír Praženka - Hostinec pod Gaštanom
- Zlatica Gavorníková - ZET
- Pošta

2.4.3 Nezamestnanosť

Nezamestnanosť v obci Vrbovce je nízka, dosahuje hodnotu 5%. V obci Vrbovce je evidovaných 42 nezamestnaných osôb.



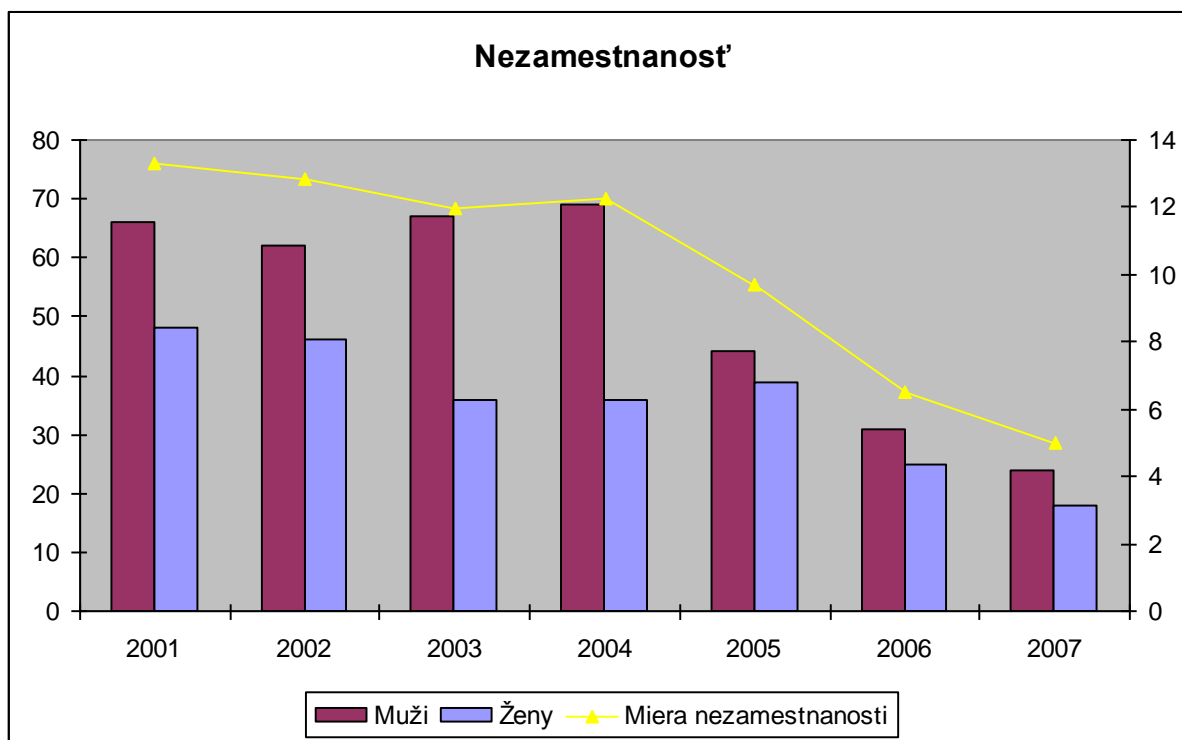


Tab. č. 17 Štruktúra uchádzačov o zamestnanie a miera nezamestnanosti

Roky / Nezamestnanosť	Muži	Ženy	Uchádzači o zamestnanie	Miera nezamestnanosti
2001	66	48	114	13,29
2002	62	46	108	12,83
2003	67	36	103	11,99
2004	69	36	105	12,25
2005	44	39	83	9,68
2006	31	25	56	6,53
2007 *	24	18	42	5,00

* k 30.06.2007

Graf č. 19 Nezamestnanosť





2.5. SWOT analýza

SWOT analýza je skratka z anglického originálu: **S**trenght – silné stránky, **W**eakness – slabé stránky, **O**pportunity – príležitosti, **T**reat – ohrozenia. Je to štandardná metóda, ktorá slúži k prezentácii analytických poznatkov o najrôznejších objektoch skúmania. Je založená na vyčerpávajúcej, výstižnej a objektívnej charakteristike silných a slabých stránok skúmaného objektu a jeho možných príležitostí a ohrození. V tomto prípade je predmetom SWOT analýzy obec Vrbovce a to jednak vo vnútorných ale aj vonkajších vzťahoch.

2.5.1. Príroda, ochrana životného prostredia

Silné stránky:

- zdravé a tiché životné prostredie
- krásna príroda
- dobrá poloha na úpäť Bielych Karpát
- realizácia separovaného zberu
- podpriemerná produkcia emisií
- vysoký stupeň biodiverzity
- CHKO Biele Karpaty
- **Potok Teplica**
- Chránené rastliny

Slabé stránky:

- spaľovanie nebezpečného odpadu v kotloch (plasty, drevotrieska)
- vypúšťanie splaškov do vonkajšieho prostredia, najmä do povrchových vôd
- výskyt drobných nelegálnych skládok odpadov





- vodný tok v obci neregulovaný
- stav verejnej obecnej zelene
- nízky podiel využívaného komunálneho odpadu
- hluk zo železničnej dopravy
- nedobudovanosť siete chránených území

Príležitosti:

- využitie obnoviteľných zdrojov energie (biomasa, solárne kolektory, veterné elektrárne)
- využitie prírodných podmienok a polohy obce v rozvoji cestovného ruchu
- monitoring a ochrana životného prostredia
- realizácia programov starostlivosti o chránené územia

Ohrozenia:

- nevybudovanie kanalizácie a ČOV
- zníženie ekologickej stability územia
- prehlbujúce sa znečisťovanie životného prostredia divokými skládkami

2.5.2. Ľudské zdroje, zamestnanosť, podnikateľské prostredie

Silné stránky:

- dostatok pracovných príležitostí
- nízka nezamestnanosť
- rozvoj výstavby domov a bytov v poslednom období
- vysoký podiel malého a stredného podnikania
- tradícia ovocinárstva





- nízke náklady na prácu
- tradícia poľnohospodárstva

Slabé stránky:

- nepriaznivá demografická štruktúra obyvateľstva
- negatívny populačný vývoj daný nízkou mierou natality obyvateľstva
- stagnácia poľnohospodárstva

Príležitosti:

- rozvoj nových foriem miestnej zamestnanosti (agroturizmus, sociálne služby v zariadeniach rodinného typu)
- blízkosť dvoch spádových miest regiónu (Myjava - Stará Turá)
- prepojenie na hlavný železničný koridor Bratislava - Košice, s možnosťou využitia ekologickejšej nákladnej železničnej dopravy pre rozvoj priemyslu
- poloha na železničnej spojnici Považie - Južná Morava
- rozvoj alternatívnych zdrojov energie (biomasa)
- rozvoj ekologického poľnohospodárstva
- rozvoj na ovocinárstvo nadväzujúcich odvetví potravinárstva (výroba sušeného ovocia džemov, džúsov, sirupov a destilátov)
- využitie štrukturálnych fondov EÚ (Program rozvoja vidieka)

Ohrozenia:

- odchod mladých kvalifikovaných ľudí z obce
- nedostatočná finančná podpora agrárneho sektoru vládou
- administratívne bariéry obmedzujúce rozvoj podnikania
- nevyjasnené majetkovo-právne vzťahy
- nedostatočná motivácia zamestnávateľov na ďalšom vzdelávaní zamestnancov

2.5.3. Školstvo, sociálne veci, sociálny priestor





Silné stránky:

- využívanie alternatívnych spôsobov vo výchovno-vzdelávacom procese
- ochota učiteľov k ďalšiemu vzdelávaniu
- interakcia učiteľ - žiak je na dobrej úrovni
- národnostne i religiózne homogénna obec

Slabé stránky:

- zhoršujúca sa demografická krivka - starnutie obyvateľstva
- zlá sociálna situácia starých a odkázaných ľudí
- neexistencia stacionárnych zariadení penzijnového typu
- málo rozvinuté služby starostlivosti o rodinu, deti a osoby odkázané na starostlivosť zamestnaných osôb
- nedostatok finančných zdrojov na rozvoj škôl, ktoré nie sú obce schopné získať ani z mimorozpočtových zdrojov
- málo organizácií pôsobiacich v obci a ich slabšia činnosť
- nerozvinuté kultúrne a športové aktivity a kultúrno-spoločenský život
- slabá informovanosť verejnosti o činnosti samosprávy a života v obci
- pasivita občanov - ľudia sa uzatvárajú, nezáujem zúčastňovať sa na akciách

Príležitosti:

- možnosť pokračovať v štúdiu na stredných školách v regióne
- možnosť využitia štrukturálnych a iných fondov ako mimorozpočtových zdrojov
- využitie členstva v regionálnych združeniach ZMOS myjavského regiónu, Združenie obcí kopaničiarskeho regiónu Veľká Javorina - Bradlo, Kopaničiarsky región MAS - spolupráca, pomoc pri spoločných veľkých projektoch
- využitie existujúcich objektov a ich rekonštrukcia na sociálne zariadenia (penzióny) rodinného typu, príp. hospic

Ohrozenia:

- nepriaznivý demografický vývoj ohrozujúci existenciu materskej školy





- nedostatok finančných prostriedkov v rozpočte obce na spolufinancovanie veľkých projektov
- nedostatok finančných zdrojov na prevádzku škôl a školských zariadení, ich vybavenosť a odmeňovanie pedagogických a nepedagogických zamestnancov, ktoré sú vyčlenené v štátnom rozpočte
- nízka občianska participácia

2.5.4. Služby, cestovný ruch a kultúra

Silné stránky:

- výborné podmienky na vidiecku turistiku, cykloturistiku, rekreáciu a odpočinok (poloha v Myjavskej pahorkatine a na úpäť Bielych)
- prírodný a kultúrno-historický potenciál obce
- pomník a pamätník venovaný pamiatke boja Myjavcov v povstaní proti maďarskému vojsku pod vedením Štúrovcov v roku 1848

Slabé stránky:

- nedostatok poskytovaných služieb pre voľný čas a v cestovnom ruchu
- žiadny podnikateľský subjekt podnikajúci v cestovnom ruchu
- málo rozvinutý marketing a kvalita manažmentu cestovného ruchu
- nevyužívanie prírodného potenciálu
- žiadne ubytovacie kapacity v obci a nedostatočné v okolí pre návštevníkov a obchodných cestujúcich
- absencia kultúrnych pamiatok
- zanikajúce praktiky ľudovej výroby

Príležitosti:

- rozvoj obchodu a služieb na podporu cestovného ruchu v obci Vrbovce
- ponuka nových produktov cestovného ruchu (Vrbovčianska izba atď.)
- využiť členstvo v regionálnych združeniach a prostredníctvom spoločnej cieľovej propagácie zlepšiť imidž obce a regiónu





- možnosť využitia dobrej polohy v blízkosti hranice s Českom na rozvoj cestovného ruchu
- rozvoj cestovného ruchu na báze nevyužitého prírodného a kultúrneho potenciálu okolia, zvýšenie konkurenčnej schopnosti
- existencia starých neobývaných chalúp, ktoré možno využiť na vidiecky turizmus
- perspektíva ubytovania v súkromí
- podpora vidieckej turistiky a agroturizmu štrukturálnymi fondami EÚ (Program rozvoja vidieka)
- zvýšenie potenciálu dlhodobej rekreácie s pozitívnym dopadom na rozvoj zamestnanosti
- využitie potenciálu športových zariadení
- oživenie tradičných remeselníckych zručností

Ohrozenia:

- slabšia kooperácia medzi obcami v regióne prípadne neochota spolupracovať na realizácii spoločných programov
- pretrvávajúca nízka podpora rozvoja cestovného ruchu
- nedostatok finančných prostriedkov
- pomalé zavádzanie moderných informačných systémov

2.5.5. Doprava a technická vybavenosť

Silné stránky:

- dobré pokrytie signálom mobilných sietí
- vybudovaný vodovod
- vybudované ihrisko
- vysoké percento voľného investičného materiálu (domy, škola a iné stavby)
- futbalové ihrisko
- pošta





Slabé stránky:

- nevybudovaná kanalizácia, ČOV
- nevyhovujúci technický stav ciest a chodníkov
- nedostatok chodníkov
- nedoriešený systém odpadového hospodárstva - chýba zberný dvor
- nedostatočná infraštruktúra poskytovaných služieb
- zlá úroveň infraštruktúry pre rozvoj športu a telesnej kultúry
- málo parkovacích miest pre návštevníkov obce
- zlá dopravná dostupnosť niektorých kopaníc najmä v zimných mesiacoch
- nedostatočne rozvinutá infraštruktúra pre progresívne informačné technológie
- údržba ciest v zimnom období
- nedostatočné dopravné spojenie /autobus a železnica/ vzhľadom na početnosť spojov
- pomalá rekonštrukcia kultúrneho domu
- neupravené chodníky, pamiatky, cestné rigoly

Príležitosti:

- využitie členstva v regionálnych združeniach ZMOS myjavského regiónu, Združenie obcí kopaničiarskeho regiónu Veľká Javorina - Bradlo, Kopaničiarsky región MAS - spolupráca, pomoc pri spoločných väčších projektoch
- podpora budovania trás cyklistickej a pešej dopravy na jestvujúcich alebo súbežne s jestvujúcimi cestami
- efektívne využitie prostriedkov z fondov EÚ
- využívanie informačných technológií, dostupnosť verejného internetu,
- rozšírenie rozvodov KTR , vysielania Myjavskej televízie a bezdrôtového rozhlasu

Ohrozenia:

- nedostatok investícií do rozvoja dopravy, telekomunikácií a informatizácie verejného sektora
- rast individuálnej dopravy pri súčasnom poklese hromadnej dopravy





- negatívne účinky dopravy na životné prostredie
- nárast cien plynu

2.6. ANALÝZA PROBLÉMOV

V tejto časti sú analyzované hlavné problémové oblasti, ktoré sú ústrednými bodmi ďalšieho zamerania procesu strategického plánovania v obci Poriadie. Ich správna identifikácia vychádza jednak zo spolupráce so zástupcami samospráv, miestnymi podnikateľmi a obyvateľmi ako aj z predikcie negatív identifikovaných v slabých stránkach a ohrozeniach v rámci SWOT analýzy. Na základe toho boli v obci Vrbovce identifikované 4 kľúčové problémy:

Kľúčový problém č.1: Zhoršujúci sa stav životného prostredia

Príčinami tohto problému sú:

- Nevybudovaná kanalizácia a ČOV - sú vypúšťané splašky do vonkajšieho prostredia, najmä do povrchových vôd
- Nevyriešené odpadové hospodárstvo - chýba zberný dvor, kontajnery a kompostáreň na bioodpad
- Stav verejnej obecnej zelene
- Rast individuálnej dopravy pri súčasnom poklese hromadnej dopravy
- Nízke enviromentálne povedomie občanov
- Slabá starostlivosť o navrhnuté genofondovo významné lokality
- Znižujúci sa stupeň ekologickej stability územia a biodiverzita

Kľúčový problém č.2: Nedostatočná úroveň miestnej infraštruktúry





Príčinami tohto problému sú:

- Nevyhovujúci stav miestnych chodníkov a ciest
- Absencia stacionárneho zariadenia penziónového typu
- Nedostatočne rozvinutá infraštruktúra pre progresívne informačné technológie
- Nevyhovujúci stav športových zariadení
- Chátrajúca budova Požiarnej zbrojnice

Kľúčový problém č.3: Stagnácia rozvoja poľnohospodárstva, služieb a nerozvinutý cestovný ruch vzhľadom na potenciál obce

Príčinami tohto problému sú:

- Neexistujúca infraštruktúra cestovného ruchu (ubytovanie, sociálne zariadenia, občerstvenie)
- Nedostatočné využívanie prírodného potenciálu
- Úpadok poľnohospodárstva
- Nedostatok poskytovaných služieb pre voľný čas
- Neexistujúci marketing a propagácia cestovného ruchu územia
- Nedostatok turistických trás
- Málo parkovacích miest pre návštevníkov obce

Kľúčový problém č.4: Nedostatočné podmienky pre kultúrno-spoločenský a sociálny život

Príčinami tohto problému sú:

- Nedostatočná kvalita poskytovaných služieb
- Nedostatočné sociálne zabezpečenie dôchodcov
- Nemožnosť využívania kultúrneho domu
- Nezáujem občanov o veci verejné
- Nízka aktivita spolkov a združení v obci





3. Stanovenie strategických cieľov

Na základe analýzy problémov si obec Vrbovce stanovila nasledovný strategický cieľ:
Vytvoriť podmienky pre všestranne kvalitný život občanov priamo v obci, a to zlepšením stavu životného prostredia budovaním technickej infraštruktúry, ďalej v oblasti občianskej vybavenosti, dopravy, rozvoja bytového fondu, starostlivosti o starších občanov ako aj vytvorením podmienok pre rozvoj vidieckej turistiky a trávenia voľného času tak, aby sa obec stala domovom a miestom pre plnohodnotný život všetkých jej obyvateľov.

Pre dosiahnutie strategického cieľa si obec stanovila nasledovné 4 špecifické ciele:

Špecifický cieľ č. 1: *Zlepšenie stavu životného prostredia a racionálneho využívania zdrojov prostredníctvom dobudovania a skvalitnenia environmentálnej infraštruktúry a posilnenie trvalo udržateľného rozvoja.*

Opatrenie č 1.1: Odvádzanie a čistenie komunálnych odpadových vôd

Zdôvodnenie:

V obci je častým javom vypúšťanie splaškov do vonkajšieho prostredia a nevčasné vyprázdňovanie septikov, ktoré okrem nepríjemného zápachu spôsobujú hlavne znečistenie povrchových vôd. Keďže bezpečné odvádzanie a čistenie odpadových vôd je jedným z významných faktorov ochrany vôd pred znečistením, je pre obec nevyhnutné podniknúť kroky na efektívne zneškodňovanie odpadových vôd bez negatívnych dopadov na životné prostredie.

Cieľom opatrenia je zvýšená ochrana a zlepšenie stavu prírodných zdrojov vôd, vodných ekosystémov, komplexné riešenie ekologických a vodohospodárskych záujmov a zlepšenie zdravotného stavu obyvateľstva

- Aktivity**
- výstavba kanalizácie v obci
 - výstavba čističky odpadových vôd
 - podpora budovania domových ČOV v odľahlých oblastiach





Konečný prijímateľ:

- Združenie obcí kopaničiarskeho regiónu Veľká Javorina – Bradlo
- Obec Vrbovce

Monitorovacie indikátory:

- dĺžka kanalizácie (m)
- počet napojených domácností na kanalizáciu
- množstvo odvedených komunálnych odpadových vôd (m³/mesiac)

Opatrenie č 1.2: Znižovanie emisií znečisťujúcich látok a využitie obnoviteľných zdrojov energie

Zdôvodnenie:

Je treba klásť dôraz na využitie ekologických technológií, používanie a výrobu obnoviteľných zdrojov energií z domácich zdrojov.

Cieľom tohto opatrenia je znížiť koncentráciu znečisťujúcich látok v ovzduší a znížovanie emisií skleníkových plynov.

Aktivity - zamedziť znižovaniu spojov SAD a tým obmedziť automobilovú dopravu

Konečný prijímateľ:

- obec Vrbovce

Monitorovacie indikátory:

- počet plynofikovaných domácností
- počet prichádzajúcich autobusových spojov do obce

Opatrenie č. 1.3: Podpora budovania odpadového hospodárstva a riešenie problematiky environmentálnych záťaží

Zdôvodnenie:

Potreba realizácie uvedeného opatrenia vyplýva zo súčasnej situácie v oblasti zneškodňovania a zhodnocovania odpadov. Zatiaľ čo SWOT analýza v rámci silných stránok poukazuje na fungovanie systému separácie odpadov, na druhej strane zdôrazňuje problém nízkeho podielu využívaného komunálneho odpadu. Výrazný negatívny vplyv na daný stav má tiež nízka uvedomelosť a informovanosť obyvateľov ohľadom ochrany životného prostredia.





Cieľom je dobudovanie infraštruktúry odpadového hospodárstva a znižovanie negatívnych vplyvov nelegálnych skládok odpadov na ekosystémy

- Aktivity**
- vybudovanie zberného dvora a kontajnerových státi
 - nákup kontajnerov
 - systematická sanácia starých environmentálnych záťaží a rekultivácia priestorov skládok odpadov ohrozujúcich životné prostredie
 - rozšírenie separovaného zberu o nové zložky komodít
 - podpora vyššieho zhodnocovania vyprodukovaných druhov odpadov, ktoré tvoria veľký podiel odpadov

Konečný prijímateľ:

- obec Vrbovce
- Združenie miest a obcí myjavského regiónu

Monitorovacie indikátory:

- množstvo vytriedeného odpadu (t/rok)
- zvýšenie podielu využívaného komunálneho odpadu (%)
- množstvo zhodnoteného biologického odpadu (t/rok)

Opatrenie č. 1.4: Zvýšiť ochranu prírodného prostredia a krajiny

Zdôvodnenie:

Keďže v posledných rokoch je reálne ohrozenie zníženia biodiverzity v oblasti Bielych Karpát, je nevyhnutné zabezpečiť monitoring životného prostredia a realizovať investície na dobudovanie areálov vo vybraných lokalitách ako i technickú infraštruktúru v chránených oblastiach na zlepšenie jej ochrany ako i príjemného prostredia pre návštevníkov územia

Cieľom je zlepšenie stavu verejnej zelene, infraštruktúry ochrany prírody a krajiny a zachovanie biodiverzity prostredníctvom zavedenia monitorovacích systémov.

- Aktivity**
- realizácia programov starostlivosti o chránené územia
 - zlepšiť stav verejnej zelene na území obce
 - ochrana a zveľaďovanie lesa na princípe trvalo udržateľného rozvoja





- dopracovanie dokumentov ochrany prírody (MUSES)
- dobudovať sieť chránených území
- prostredníctvom monitoringu zachovať zdravé a tiché životné prostredie a vysoký stupeň biodiverzity
- zvýšenie environmentálneho povedomia ľudí a výchova k lepšiemu vzťahu k živ. prostrediu

Konečný prijímateľ:

- obec Vrbovce
- Združenie obcí kopaničiarskeho regiónu Veľká Javorina - Bradlo
- Štátna ochrana prírody
- fyzické alebo právnické osoby oprávnené na podnikanie v zmysle obchodného alebo živnostenského zákonníka.

Monitorovacie indikátory:

- plocha novovytvorených chránených území (m²)
- plocha územia revitalizovanej verejnej zelene (m²)

Špecifický cieľ č. 2: Zvýšenie kvality dopravnej a občianskej infraštruktúry a vybavenosti územia bytmi a domami

Opatrenie č 2.1: Zlepšenie stavu technickej infraštruktúry

Zdôvodnenie:

SWOT analýza v slabých stránkach potvrdzuje zlý technický stav existujúcej verejnej infraštruktúry - miestnych komunikácií, chodníkov, parkovacích miest a verejných priestranstiev. Taktiež je potreba znižovania spotreby energie, čiže sú potrebné investície do výmeny svetelných bodov verejného osvetlenia z dôvodu vysokej energetickej náročnosti.

Cieľom je výstavba a modernizácia dopravnej infraštruktúry, rekonštrukcia verejných objektov využívaných na vzdelávacie, kultúrno-spoločenské a osvetové účely a tým zabezpečiť zvýšenie konkurencieschopnosti obce.

Aktivity - rekonštrukcia a údržba miestnych komunikácií





- rekonštrukcia, dobudovanie a údržba chodníkov
- rekonštrukcia a modernizácia Požiarnej zbrojnice Vrbovce
- vybudovanie parkovacích miest
- rekonštrukcia autobusových zastávok
- zvýšenie energetickej efektívnosti verejného osvetlenia
- rekonštrukcia a údržba verejných priestranstiev

Konečný prijímateľ:

- obec Vrbovce
- Združenie obcí kopaničiarskeho regiónu Veľká Javorina - Bradlo
- Združenie miest a obcí myjavského regiónu

Monitorovacie indikátory:

- dĺžka vybudovaných a zrekonštruovaných miestnych komunikácií (km)
- celková plocha vybudovaných parkovacích miest (m²)
- dĺžka vybudovaných a zrekonštruovaných chodníkov (km)
- počet zrekonštruovaných autobusových zastávok
- počet obnovených verejných budov
- počet zrealizovaných projektov zameraných na regeneráciu a revitalizáciu územia obce
- počet nových bytových domov
- dĺžka vybudovaných inžinierskych sietí pre bytové domy (km)

Opatrenie č. 2.2: Rozvoj stavebnej činnosti v oblasti bývania na území obce

Zdôvodnenie:

V súvislosti s vytváraním podmienok pre obyvateľov žijúcich v obci je aktuálne riešenie rozvoja bývania a tým čiastočné eliminovanie nežiaducej migrácie najmä mladých ľudí.

Cieľom tohto opatrenia je príprava územnoplánovacej dokumentácie a obnova domového a bytového fondu

- Aktivity**
- tvorba územného plánu obce
 - kúpa pozemkov na individuálnu domovú prípadne bytovú výstavbu
 - vybudovanie inžinierskych sietí a technickej vybavenosti pre bytovú výstavbu





- individuálna domová a bytová výstavba

Konečný prijímateľ:

- obec Vrbovce

Monitorovacie indikátory:

- plocha vykúpených pozemkov (m²)
- dĺžka vybudovaných inžinierskych sietí pre bytové domy (m)
- počet nových bytových domov
- počet obyvateľov obce

Špecifický cieľ č. 3: Podpora rozvoja podnikania a služieb cestovného ruchu

Opatrenie č. 3.1: Podpora súkromného sektora

Zdôvodnenie:

Situácia v oblasti podnikateľskej sféry v rámci silných stránok SWOT analýzy poukazuje na pozitívny trend nárastu podnikateľských subjektov a dobrú štruktúru podnikateľských subjektov v rámci sekundárneho sektora. Záujmom obce je koordinovane vytvárať ďalšie možnosti rozvoja hlavne stredných a malých podnikov vrátane živnostníkov a rozvoja remesiel. Obec ďalej cíti potrebu stabilizovať a modernizovať poľnohospodárstvo a podporovať produkciu ekologicky nezávadných poľnohospodárskych produktov a biomasy.

Cieľom tohto opatrenia je zvýšiť prosperitu obce, vytvoriť pracovné príležitosti pre domácich obyvateľov.

- Aktivity**
- podpora začínajúcich a expandujúcich inovatívnych firiem znížením daní alebo výhodného prenájmu priestorov prípadne pozemkov
 - podpora budovania infraštruktúry v agrárnom a lesohospodárskom sektore
 - podpora výroby a podnikateľských subjektov, ktoré využívajú surovinové zdroje regiónu
 - rozvoj tradičných foriem remesiel

Konečný prijímateľ:

- obec Vrbovce





- fyzické alebo právnické osoby oprávnené na podnikanie v zmysle obchodného alebo živnostenského zákonníka.

Monitorovacie indikátory:

- počet novovytvorených pracovných miest v obci
- počet novovytvorených podnikov v obci
- nárast príjmov z dane nehnuteľnosti od podnikateľských subjektov
- počet realizovaných projektov na revitalizáciu poľnohospodárstva a lesného poľnohospodárstva

Opatrenie č. 3. 2: Podpora služieb a výstavby v oblasti cestovného ruchu a športu

Zdôvodnenie:

Na základe dostupných prieskumov možno skonštatovať, že závažným nedostatkom územia zostáva nedostatočná koordinácia na miestnej a regionálnej úrovni, nedostatočná integrácia ponuky služieb cestovného ruchu a v neposlednom rade nedostatočný marketing a propagácia územia (propagácia kultúrno - historického potenciálu, pamiatok a pod.). Vzhľadom k potrebe pritiažnutia návštevníkov do obce i regiónu obzvlášť je okrem vybudovania cyklotrás, turistických, náučných chodníkov a dobudovanie ihriska dôležité vytvorenie podmienok pre rozvíjanie originálnych „atrakcií“.

Cieľom opatrenia je podporovať rozvoj cestovného ruchu najmä v oblasti vidieckeho turizmu, rekreácie, športu a cykloturistiky. Vytvoriť také prostredie aby sa občania aj návštevníci cítili dobre, mali radi svoju obec a návštevníci sa sem radi vracali a vytvárali si kladné väzby na lokalitu.

- Aktivity**
- podpora rekonštrukcie rodinných domov na účely vidieckej turistiky
 - vydobudovanie viacúčelového ihriska
 - dobudovať informačný systém popri cestách resp. pri autobusových zastávkach s informáciami o možnostiach ubytovania, stravovania a občerstvenia v regióne
 - dobudovať trávnaté futbalové ihrisko na veľký futbal
 - výstavba a rekonštrukcia športových zariadení





- podporovať podnikateľské aktivity na poskytovanie stravovania a občerstvenia
- podpora realizácie projektu ovocno – destilátovej cesty
- spracovanie viacjazyčného materiálu o príležitostiach cestovného ruchu v regióne a účasť na veľtrhoch a výstavách v rámci združení, ktorého je obec členom
- skultivovať priestory na zábavu a oddych

Konečný prijímateľ:

- obec Vrbovce
- fyzické alebo právnické osoby oprávnené na podnikanie v zmysle obchodného alebo živnostenského zákonníka.
- Združenie obcí kopaničiarskeho regiónu Veľká Javorina - Bradlo

Monitorovacie indikátory:

- počet novovytvorených pracovných miest v obci
- počet novovytvorených zariadení cestovného ruchu, rekreácie a športu v obci
- nárast príjmov z dane nehnuteľnosti od podnikateľských subjektov
- nárast príjmov v rozpočte obci o daň z ubytovania
- počet dobudovaných informačných systémov popri cestách
- počet vybudovaných ihrísk a športových zariadení
- počet spracovaných informačných materiálov

Špecifický cieľ č. 4: *Zvýšenie kvality služieb a rozvoj kultúrneho a spoločenského života*

Opatrenie č. 4.1: *Zvýšiť kvalitu sociálnych služieb*

Zdôvodnenie:

V súvislosti s negatívnym demografickým trendom (posun v demografickej štruktúre smerom k vysokému zastúpeniu obyvateľov v produktívnom a poproduktívnom veku) je vzhľadom na neexistujúce sociálne služby nutné zamerať sa na posilnenie dostupnosti, rôznorodosti a rozšírenie spektra poskytovanej sociálnej starostlivosti.

Cieľom opatrenia je profesionalizácia sociálnej práce a sociálnych služieb s dôrazom na starých ľudí





- Aktivity**
- podpora podnikania v oblasti sociálnych služieb (napr.: rekonštrukcia starého domu na Dom dôchodcov rodinného typu pre starších občanov)
 - rozvoj terénnych sociálnych služieb uprednostňujúcich zotrvanie sociálne odkázaných občanov v prirodzenom prostredí v spolupráci s obcami v regióne

Konečný prijímateľ:

- obec Vrbovce
- Trenčiansky samosprávny kraj
- subjekty poskytujúce sociálne služby a vykonávajúce opatrenia sociálnoprávnej ochrany detí a sociálnej kurately
- Združenie miest a obcí myjavského regiónu

Monitorovacie indikátory:

- počet vybudovaných sociálnych zariadení
- počet lôžok vo vybudovaných zariadeniach
- počet novovytvorených pracovných miest v oblasti sociálnych služieb

Opatrenie č. 4. 2: Zvýšiť kvalitu verejných služieb

Zdôvodnenie:

Z jednotlivých analýz i zo spracovaných dotazníkov vyplýva, že sektor služieb je v obci zastúpený nedostatočne. Je nevyhnutné vhodné rozšírenie ponuky poskytovaných služieb, aby sa dosiahla vyššia atraktivnosť územia obce pre návštevníkov a vytvorenie podmienok pre poskytovanie kvalitnejších verejných služieb pre domácich obyvateľov.

Cieľom je zabezpečiť služby kvalitné, udržateľné a dostupné všetkým, ktoré skutočne budú napĺňať potreby ľudí

- Aktivity**
- budovanie infraštruktúry informačných sietí
 - dobudovať v obci oddychovú zónu
 - podpora podnikateľov v oblasti poskytovania verejných služieb
 - nákup novej techniky a strojov potrebných k údržbe verejných priestranstiev





Konečný prijímateľ:

- obec Vrbovce
- fyzické alebo právnické osoby oprávnené na podnikanie v zmysle obchodného alebo živnostenského zákonníka.

Monitorovacie indikátory:

- počet novovytvorených voľno časových zariadení
- počet novovytvorených zariadení poskytujúcich služby
- počet novo nakúpených strojov a zariadení potrebných k údržbe verejných priestranstiev
- plocha obnovených verejných priestranstiev, parkov (m²)

Opatrenie č. 4. 3: Rozvoj kultúrno-spoločenských aktivít

Zdôvodnenie:

Potreba intervencie do uvedeného opatrenia vyplýva zo skutočnosti, že v obci pôsobia iba tri spoločenské organizácie, ktoré navyše v nedostatočnej miere organizujú spoločenské podujatia. Z pohľadu informovania obyvateľov o dianí v obci je vhodné zamerať sa na aktivity týmto smerom.

Cieľ je vytvoriť sieť kvalitných a koordinovaných služieb a k tomu nadväzujúcich aktivít v oblasti športu a kultúry za aktívnej spolupráce spoločenských organizácií a spolkov pôsobiacich v obci.

- Aktivity**
- organizovanie a zvýšenie kvality tradičných spoločenských podujatí
 - príprava a realizácia nových spoločenských podujatí (kultúrnych, športových)
 - podpora rozvoja „atrakcií“ (dedinská zabíjačka, varenie gulášu atď.)
 - zvýšiť spoluprácu občianskych združení a iných právnych subjektov pôsobiacich v obci na organizovaní rôznych podujatí
 - aktivity zamerané na zvýšenie informovanosti obyvateľov (letáky, plagáty atď.)





- zvýšenie povedomia v oblasti kultúrno-spoločenského a športového života ľudí a výchova k lepšiemu životnému štýlu

Konečný prijímateľ:

- obec Vrbovce
- obecné organizácie

Monitorovacie indikátory:

- počet tradičných a nových spoločenských podujatí a atrakcií
- počet aktivít zameraných na zvýšenie úrovne informovania obyvateľov
- počet novovytvorených organizácií v obci

4. FINAČNÝ PLÁN

Tab.č.27 Plán realizácie projektových zámerov na roky 2008 – 2016

Názov projektu	Rok realizácie	Celková suma v Sk	Zdroje financovania
Separovaný zber, zberné dvory	2008	mil. Sk	EF, rozpočet obce a rozpočet ZMO MR (KR – MAS)
Rekonštrukcia miestnych komunikácií, lávok a mostov a dobudovanie parkovacích miest	2009-2011	5,5 mil. Sk	ROP (PRV), rozpočet obce a rozpočet ZOKR VJ-B (KR – MAS)
Úprava verejných priestranstiev	2009	1 mil. Sk	PRV a rozpočet obce
Revitalizácia verejnej zelene	2008	400 tis. Sk	Nadácia Ekopolis a rozpočet obce
Rekonštrukcia a modernizácia	2009-10	450 tis.	PRV a rozpočet obce





Názov projektu	Rok realizácie	Celková suma v Sk	Zdroje financovania
Požiarnej zbrojnice Vrbovce		Sk	
Vybudovanie viacúčelového ihriska	2009	1 mil. Sk	PRV a rozpočet obce
Rekonštrukcia a dobudovanie chodníkov	2008-2010	1,2 mil. Sk	PRV a rozpočet obce
Dobudovať trávnaté futbalové ihrisko na veľký futbal	2009	2,5 mil. Sk	PRV a rozpočet obce
Rekonštrukcia autobusových zastávok	2011	2 mil. Sk	ROP (PRV), rozpočet obce a rozpočet ZMO MR (KR – MAS)
Zvýšenie energetickej efektívnosti verejného osvetlenia	2009	1 mil. Sk	PRV a rozpočet obce
Tvorba územného plánu obce	2009	0,7 mil. Sk	PRV a rozpočet obce
Kúpa pozemkov na individuálnu domovú výstavbu	2009	Sk	Rozpočet obce (PRV)
Vybudovanie infraštruktúry pre IBV	2012	mil. Sk	Rozpočet obce, SPP, BVS, (PRV)
Výstavba infraštruktúry CR (odpočívadlá, rozhľadne, informačné tabule s informáciami o možnostiach ubytovania, stravovania a občerstvenia v regióne)		2,5 mil. Sk	OPKaHR (PRV) a rozpočet ZOKR VJ-B (KR – MAS)
Odkanalizovanie regiónu Veľká Javorina - Bradlo, spádová oblasť Myjava	2010-12	300 mil. Sk	OPŽP rozpočet ZOKR VJ-B (KR – MAS), rozpočet





Názov projektu	Rok realizácie	Celková suma v Sk	Zdroje financovania
			obce
Nákup novej techniky a strojov potrebných k údržbe verejných priestranstiev	2009	mil. Sk	PRV a rozpočet obce
Projekt Ovocno-destilátova cesta	2011	3,8 mil Sk	OPKaHR a rozpočet ZOKR VJ-B (KR – MAS)
Vypracovanie integrovanej stratégie rozvoja územia kopaničiarskeho regiónu	2008	230 tis. Sk	PRV a rozpočet KR – MAS
Rozvoj miestnej kultúry v priestoroch rekonštruovanej budovy KD Poriadie	2008	3,2 mil Sk	PRV a rozpočet obce

EF – Enviromentálny fond

OPKaHR - Operačný program Konkurencieschopnosť a hospodársky rast

OPŽP – Operačný program životné prostredie

PRV – Program rozvoja vidieka

ROP – Regionálny operačný program

ZOKR VJ-B - Združenie obcí kopaničiarskeho regiónu Veľká Javorina – Bradlo

ZMO MR Združenie miest a obcí myjavského regiónu

KR – MAS - Kopaničiarsky región - Miestna akčná skupina

5. ZABEZPEČENIE REALIZÁCIE

5.1. Inštitucionálne a organizačné zabezpečenie

Obecné zastupiteľstvo je osobne zapojené do rozvoja obce a zodpovedá za zabezpečenie riadenia podpory, jeho implementácie a za trvalé zlepšovanie. Takisto riadi, rozvíja a sprístupňuje vedomosti, uplatňuje potenciál zamestnancov na tímovej aj





individuálnej úrovni, podporuje tímovú prácu na úrovni celej organizácie, plánuje činnosti na podporu dosahovania cieľov organizácie a efektívneho riadenia procesov strategického plánovania. Aby tento model fungoval je dôležité, aby sa zamestnanci angažovali v rozvoji obce, mali kompetencie a viedli dialóg s členmi obecného zastupiteľstva.

Obecné zastupiteľstvo implementuje víziu rozvoja a strednodobú stratégiu obce prostredníctvom programového dokumentu. Programový dokument sa týka všetkých aktérov a podporujú ho zmysluplné programy. Je v ňom definovaná stratégia, ktorá je založená na súčasných a budúcich potrebách a očakávaniach zainteresovaných strán, vychádza z kľúčových disparít a stavia na faktoroch, ktoré ich odstraňujú alebo zmierňujú. Táto stratégia vychádza z informácií získaných z monitorovania a hodnotenia, je ju možné prehodnocovať a upravovať.

Obec plánuje a riadi svoju spoluprácu i s externými partnermi s využitím verejných ako aj súkromných finančných zdrojov, pričom organizácia riadi finančné toky podľa platnej metodiky, zákonov a nariadení. Dôležitú úlohu pri implementácii jednotlivých projektov bude zohrávať činnosť a aktivity projektového manažéra združenia Kopaničiarsky región - Miestna akčná skupina, ktorého je obec členom. Toto združenie sa bude uchádzať o finančnú podporu na svoju činnosť z Programu rozvoja vidieka.

5.2. Monitorovanie a hodnotenie

Úspešnosť PHSR bude závisieť i od monitorovania a hodnotenia dosiahnutého pokroku v pravidelných intervaloch. Za taký interval navrhujeme 6 mesiacov. V procese monitorovania sa zhromažďujú údaje o projektoch a účinnosti definovaných aktivít, ktoré sa sledujú v priebehu celého procesu strategického plánovania. Monitoring by mala vykonávať osoba poverená obecným zastupiteľstvom, využívajúc pritom indikátory uvedené v nasledujúcej kapitole. Raz za pol roka by teda obecné zastupiteľstvo malo prerokovať stručnú, ale jasnú správu o dosiahnutom pokroku. V prípade potreby by malo prijať vhodné opatrenia.

Obec by mala o svojej činnosti a výsledkoch informovať verejnosť prostredníctvom obecnej webovej stránky, informačných tabulí a v regionálnych novinách Kopaničiar Expres.





Minimálne raz za dva roky je nevyhnutné prehodnotiť a aktualizovať finančný resp. akčný plán. PHSR je otvoreným dokumentom, ktorý je treba aktualizovať, ak sa výrazne zmenia východiskové podmienky. Je však dôležité, aby hlavné ciele, ktoré si obec určila, svojvoľne nemenili a aby sa neprispôbovali zmenám na pozícii starostu.

Na hodnotenie úspešnosti celého PHSR bol navrhnutý systém jednoduchých indikátorov. Pre každý cieľ boli navrhnuté konkrétne ukazovatele, ktorými možno merať, či obec postupuje správnym smerom. Čiastočné neúspechy by nemali byť zdrojom sklamaní, naopak, mali by byť impulzom k hľadaniu riešení a zdrojom ponaučenia.

5.3. Harmonogram realizácie

Finančný plán s rozvrhom jednotlivých činností, uvedený v časti č. 4, je zároveň Harmonogramom realizácie PHSR obce Vrbovce na roky 2008 - 2016, ktoré bude obecné zastupiteľstvo na základe priebežného hodnotenia minimálne raz za dva roky, prehodnocovať, aktualizovať a schvaľovať.

6. ZÁVER

Program hospodárskeho a sociálneho rozvoja obce Vrbovce je základným programovým dokumentom podpory regionálneho rozvoja na lokálnej úrovni. Nadväzuje na príslušné strategické dokumenty a programové dokumenty podpory regionálneho rozvoja na národnej a regionálnej úrovni. Na národnej úrovni ide predovšetkým o Národný strategický referenčný rámec (NSRR), operačné programy (OP), Program rozvoja vidieka (PRV) a na regionálnej úrovni o príslušný program hospodárskeho a sociálneho rozvoja Trenčianskeho samosprávneho kraja a Rozvojovú štúdiu Kopaničiarskeho regiónu Veľká Javorina - Bradlo. Tento dokument vytvára predpoklad na zabezpečenie konzistencie v podpore regionálneho rozvoja, a tým aj zvýšenie





účinnosti strategického plánovania tejto podpory a prípravy projektov v nasledujúcom programovacom období 2007 - 2013.

Predstavitelia obcí a miest často chápu tvorbu PHSR iba ako ďalšiu z prekážok svojho úsilia získať podporu z verejných prostriedkov. Pritom však práve pri tvorbe takéhoto vlastného rozvojového programu, ktorého sa zúčastnilo viacero záujmových skupín, ktoré v obci pôsobia a záleží im na jej rozvoji a určitom smerovaní, ponúka príležitosť dozvedieť sa, čo kto v obci pripravuje. Zároveň sa môže stať zásadným impulzom na začatie dialógu a spolupráce medzi často izolovanými aktérmi miestneho rozvoja.

PSHR obce Vrbovce je strednodobý programový dokument vypracovaný na obdobie rokov 2008 - 2016. Je v ňom sformulovaná predstava o smerovaní obce, vyjadrujúca ekonomické a sociálne záujmy jej občanov a zároveň je v súlade s prijatými koncepciami štátu, vyššieho územného celku, stratégiou rozvoja príslušného mikroregiónu, záujmami ochrany životného prostredia, kultúrneho dedičstva a podobne.

Rozhodne nejde iba o rozvojový program konkrétneho starostu, resp. vedenia obce na jedno volebné obdobie. Naopak, je výsledkom cieľavedomého, otvoreného a demokratického procesu, do ktorého sa aktívne zapojili dôležití partneri na úrovni obce (verejná správa, podnikatelia, mimovládne organizácie, verejnosť). Iba takto vypracovaný dokument má predpoklady získať si širokú miestnu podporu a stať sa užitočným nástrojom nielen na koordináciu prioritných rozvojových zámerov (verejných aj súkromných), ale aj na získavanie prostriedkov potrebných na ich realizáciu. Poslaním PHSR obce Vrbovce je zabezpečiť kontinuitu rozvoja obce bez ohľadu na to, kto je momentálne pri moci. Zároveň však ide otvorený dokument, ktorý sa bude podľa vopred stanovených pravidiel dopĺňať a aktualizovať.





Zoznam tabuliek a grafov

Zoznam tabuliek :

- Tab. č. 1 - Pôdny fond v roku 2004
- Tab. č. 2 - Demografická štruktúra obyvateľov v rokoch 1997 - 2006
- Tab. č. 3 - Vývoj prírastkov obyvateľov v rokoch 1997 - 2006
- Tab. č. 4 - Vierovyznanie obyvateľov obce
- Tab. č. 5 - Národnostné zloženie obyvateľstva
- Tab. č. 6 - Stupeň dosiahnutého vzdelania obyvateľstva
- Tab. č. 7 - Vysokoškolské vzdelanie obyvateľstva
- Tab. č. 8 - Vývoj počtu žiakov v MŠ a v ZŠ v rokoch 1995-2007
- Tab. č. 9 - Domový a bytový fond v roku 2001
- Tab. č. 10 - Obdobie výstavby trvale obývaných bytov
- Tab. č. 11 - Vybavenie obývaných bytov technickou infraštruktúrou
- Tab. č. 12 - Spôsob vykurovania trvale obývaných bytov
- Tab. č. 13 - Porovnanie EAO obce s okresom, krajom a SR
- Tab. č. 14 - Bývajúce EAO podľa pohlavia, dochádzky do práce a podľa odvetvia hospodárstva
- Tab. č. 15 - Sektorová zamestnanosť
- Tab. č. 16 - Právne subjekty v roku 2004
- Tab. č. 17 - Štruktúra uchádzačov o zamestnanie a miera nezamestnanosti
- Tab. č. 18 - Plán realizácie projektových zámerov na roky 2008 - 2016

Zoznam grafov :

- Graf č. 1 - Rozdelenie poľnohospodárskej pôdy
- Graf č. 2 - Rozdelenie nepoľnohospodárskej pôdy
- Graf č. 3 - Rozdelenie pôdneho fondu





- Graf č. 4 - Vývoj demografickej štruktúry obyvateľstva
- Graf č. 5 - Vývoj počtu obyvateľov
- Graf č. 6 - Vývoj indexu vitality
- Graf č. 7 - Vývoj prírastkov obyvateľstva
- Graf č. 8 - Vierovyznanie obyvateľov obce
- Graf č. 9 - Národnostné zloženie obyvateľov obce
- Graf č. 10 - Stupne školského vzdelania
- Graf č. 11 - Vysokoškolské vzdelanie podľa zamerania
- Graf č. 12 - Vývoj počtu žiakov
- Graf č. 13 - Rozdelenie domového fondu podľa obývanosti
- Graf č. 14 - Rozdelenie bytového fondu
- Graf č. 15 - Obdobie výstavby trvale obývaných bytov
- Graf č. 16 - Vybavenie obývaných bytov technickou infraštruktúrou
- Graf č. 17 - Sektorová zamestnanosť
- Graf č. 18 - Rozdelenie subjektov podľa OKEČ
- Graf č. 19 - Nezamestnanosť

Zdroje informácií

1. Obecný úrad Vrbovce
2. Dugáček, M.– Gálik, J. a kol.: Myjava. Obzor Bratislava, 1985
3. Hodnotenie kvality ovzdušia v Slovenskej republike 2005, [online]. [s.a.]. [citované 10. 05. 2007]. Dostupné na internete <http://www.enviroportal.sk>
4. Lauko, V. – Nemček, P.: Aktuálne zmeny v populačnom vývoji kopaničiarskeho regiónu Myjavy. Acta FRNUC, Geographica Nr. 41. Bratislava, 1999
5. Mahel', M.: Geologická stavba Československých Karpát. Veda Bratislava, 1986
6. NATURA 2000. [online]. [s.a.]. [citované 10. 04. 2007]. Dostupné na internete <http://www.sopsr.sk>





7. Nitrátová direktíva. [online]. [s.a.]. [citované 11. 04. 2007]. Dostupné na internete <http://www.vupu.sk>
8. Porubský, A.: Vodné bohatstvo Slovenska. Veda Bratislava, 1991
9. Sčítanie obyvateľov, domov a bytov 2001. Štatistický úrad SR, Bratislava, 2001
10. Správa o stave znečisťovania ovzdušia v Trenčianskom kraji v roku 2005
11. Údaje poskytnuté na základe požiadavky, Obecný úrad Poriadie, 2007
12. Údaje poskytnuté na základe požiadavky, Obvodný úrad Životného prostredia, Myjava, 2007
13. Údaje poskytnuté na základe požiadavky, Správa katastra Myjava, 2007
14. Údaje poskytnuté na základe požiadavky, Štatistický úrad SR, Krajská správa Trenčín, 2007
15. Údaje poskytnuté na základe požiadavky, Úrad práce sociálnych vecí a rodiny, vysunuté pracovisko Myjava, 2007
16. Základné štatistické ukazovatele o trhu práce v SR, [online]. [s.a.]. [citované 14. 08. 2007]. Dostupné na internete <http://www.upsvar.sk>
17. Hodnotenie kvality ovzdušia v Slovenskej republike 2005, [online]. [s.a.]. [citované 10. 05. 2007]. Dostupné na internete <http://www.enviroportal.sk>

Spracoval:



**Region
Partner n.o.**





Upozornenie:

Tento dokument je vlastníctvom obce Vrbovce. Akékoľvek vytváranie kópií bez súhlasu obce Vrbovce je zakázané.

© Obec Vrbovce, február 2008

